

## Somogy megye római kori temetői

NÉMETH PÉTER GERGELY

Rippl-Rónai Megyei Hatókörű Városi Múzeum  
H-7400 Kaposvár, Fő u. 10., peter@smmi.hu

NÉMETH, P. G.: *Roman Cemeteries in County Somogy*.

**Abstract:** This paper continues the article on Roman Age barrows published in the previous Yearbook. Beside Roman cemeteries covered in earlier literature, it presents more recently found burials.

**Keywords:** Roman Age, Cemetery

A tanulmány a korábbi évkönyvben megjelent római kori, halomsíros temetkezések tanulmány folytatása. Bemutatja a megye területéről előkerült római kori sírokat. A korábbi szakirodalomban közölt római temetők leleteinek ismertetése mellett, az újabban előkerült római temetkezéseket mutatja be. A rajzokat Ambrus Edit készítette. A térkép, a sírrajzok szerkesztése, és az I. tábla 1., 3. és 7. rajz Nyári Zsolt munkája. A fotókat Balla Krisztián készítette. Az érmeket Torbágyi Melinda határozta meg. A római kori temetkezésekből előkerült kisszámú, töredékes és hiányos csontmaradvány embertani vizsgálatát Merczi Mónika végezte el. Az angol fordítást Csizmadia Gábor készítette. Munkájukat ezúton is köszönöm.

### Alsóbogát – Csollányosi-erdő

Halomsíros temető.<sup>1</sup>

### Andocs – Nagytoldi-pusztá

1926-ban szarkofág került elő, melynek fedőlapja hiányzott. Mellékletekről nincs említés. A szarkofág Nagytoldipusztán maradt.<sup>2</sup> A közelmúltban még fellelhető volt, később eltűnt.<sup>3</sup>

### Attala

1925-ben mécses került be a kaposvári múzeumba, az egykor Somogy, ma Tolna megyéhez tartozó Attaláról.<sup>4</sup> 1948-ban négy téglasír került elő.<sup>5</sup> Leletekről nincs említés, így a korábban előkerült mécsesről nem tudjuk, hogy sírból származott-e.<sup>6</sup>

### Babócsa – Merész-szőlők

Római téglasírokról és villamaradványokról történi említés, konkrét leletanyag nem ismert.<sup>7</sup>

### Balatonberény – Belterület

Börzsönyi Gyula telkén téglasír került elő, benne 4. századi érme és füleskorsó volt.<sup>8</sup> A leletek Börzsönyi Gyula talajdonnában maradtak. A Fazekas villánál 4. századi téglasír leletmentését végezte el Sági Károly.<sup>9</sup> A két sír egy temetőhöz tartozott.<sup>10</sup> 1997-ben újabb téglasír került elő, amelyet szétbontottak.<sup>11</sup> Ez a harmadik sír is ehhez a temetőhöz tartozott.<sup>12</sup>

### Balatonlelle – Rádpusztá-Agyagbánya

1973-ban Magyar Kálmán egy római téglasír szétbontását konstataálta. A sír a régi M7-es úttól délre, kb. 3,5 km-re, a rádpusztai bekötőút nyugati oldalán lévő agyagbánya művelése során semmisült meg, mélysége 150-200 cm lehetett.<sup>13</sup> 1974-ben, az agyagbánya környékén végzett földmunka során, melléklet nélküli, zsugorított csontvázas sír, valamint egy római sír került elő. Az ÉK-DNY tájolású, mintegy 80 cm mély, csontvázas római sír leleteit összegyűjtötték, és a kaposvári múzeumnak átadták. A leletmentés során újabb sír nem került elő.<sup>14</sup> A még ebben az évben elvégzett helyszínelés során, Mészáros László, újabb leleteket adott át, melyek a temető területéről származnak.<sup>15</sup> A leletek egy része sírből származhatott. 2005-ben, a lelőhelyen végzett feltárás során, újabb sír nem került elő.<sup>16</sup> Az egykori agyagbányától délre, 3. századi temető került elő.<sup>17</sup>

### A sírlelet:

#### 1. Bronzfibula

Hagymafejes fibula, a középső gomb hiányzik. A két megmaradt szélső gomb közötti rész bordázott, a kengyel rovátkolt. A vastú töredéke belekorrodálódott a bordákkal és koncentrikus körökkel díszített tűtartóba. Tör. H: 8,3 cm. Sz: 4,9 cm. M: 2,7 cm. Ltsz: R.94.99.1. (I. t. 5.).

8 Kuzsinszky 1920, 34.

9 Sági 1973. KÖH 19808. lelőhely.

10 Sági 1973, 289.

11 Eöry 1999, 34.

12 Eöry Béla helytörténész (Balatonberény) tájékoztatását ezúton is köszönöm.

13 Magyar Kálmán leletmentése, 1973. november 3. RRM A. 400.

14 M. Hrotkó Zsuzsa-Kling József leletmentése 1974. március 13. RRM.A. 897. A publikációban használt rövidítések: H: hosszúság, Sz: szélesség, Szá: szájmérő, Fá: fenékmérő, Á: átmérő, M: magasság, V: vastagság, Fv.: falvastagság, Tör.: töredék, Ltsz: leltári szám.

15 M. Hrotkó Zsuzsa-Kling József helyszínelése 1974. március 20. RRM.A. 898. Régészeti Füzetek I. 28. (1975) 35.

16 Honti et al. 2007, 49.

17 Honti et al. 2007, 51. és 56. A feldolgozást Hajdú Ádám végzi.

1 Csizmadia-Németh, 2016. 124-126. KÖH 19776. lelőhely.

2 Rippl-Rónai Múzeum Adattára (továbbiakban RRM A.) I/1/2. és Draveczy-Sági-Takáts 1964, 7. KÖH 22918. lelőhely.

3 Bognár Zoltán helytörténész (Kapolty) tájékoztatását ezúton is köszönöm.

4 Koczur 1964, 6. és RRM A., tárgykarton.

5 Koczur uo.

6 Bakay Kornél véleménye szerint a mécses nem Attalán, hanem Dombóvár-Kospula-Alsóhetény lelőhelyen került elő. Bakay 1975, 30.

7 Magyar 1987, 244.

## 2. Bronz övcsat

A téglalap alakú csattesten nyíl alakú bevéssett díszítés látható. Végződése és a pecék bordákkal tagolt. A csattesten a felerősítő bronzszegecs megmaradt. H: 4,1 cm. Sz: 3,4 cm. V: 0,4 cm. Ltsz: R.94.99.2. (I. t. 6.).

## 3. Vaskés

Ívelt hátú vaskés, töredékes markolattüskével. Hegye hiányzik, a penge széle töredezett. Tör. H: 15,7 cm. Sz: 3,2 cm. A markolattüske H: 3,9 cm. Ltsz: R.94.99.10. (I. t. 3.).

## 4. Vastárgy töredéke

Négyzet keresztmetszetű vastárgy kisebb, erősen korrodálódott töredéke, esetleg cece (radius) darabja. Tör. H: 6,8 cm. Sz: 0,5 cm. Ltsz: R.94.99.11.

## 5. Érmék

Ltsz: R. 94.99.3-9.

## 3. századi dénár vagy antoninianus

I. Valentinianus

AE3 Siscia 367-375 RIC 14a/17

H.: GLORIA ROMANORVM – császár áll labarumot tartva és lenyom egy ellenséget típus, // BSISC M / P felette csillag

Valens

AE3 Siscia 367-375 RIC 14b/10

H.: GLORIA ROMANORVM – császár áll labarumot tartva és lenyom egy ellenséget típus, // JSISC / R I. Valentinianus

AE3 Siscia 367-375 RIC 15a/10

H.: SECVRITAS REI PVBLICAE – Victoria megy balra, kinyújtott kezében koszorút, vállán palmaágat tart típus, // (SISC) R / Valentinianus dinasztia

AE3 364-378

H.: SECVRITAS REI PVBLICAE – Victoria megy balra, kinyújtott kezében koszorút, vállán palmaágat tart típus

II. Constantius

AE3 351-358

H.: FEL TEMP REPARATIO – császár ledöfi az ellenséges lovas típus

Valentinianus dinasztia

AE3 364-378

H.: SECVRITAS REI PVBLICAE – Victoria megy balra, kinyújtott kezében koszorút, vállán palmaágat tart típus

## Szórványleletek a temető területéről:

## 1. Bronzfibula

Hagymafejes fibula, a tüje hiányzik. A két szélső gomb közötti rész bordázott, a kengyel rovátkolt és rovátkolt bordával díszített. A tűtartó rovátkolásokkal és koncentrikus körökkel díszített H: 8,2 cm. Sz: 4,8 cm. M: 2,7 cm. Ltsz: R.94.102.1. (I. t. 1.).

## 2. Vasnyílhegy

Töredékes nyílhegy. Hosszúköpűs, a penge rombusz, a köpű négyzet keresztmetszetű. H: 7,2 cm. A köpű H: 3,1 cm. Sz: 0,8 cm. Ltsz: R.94.102.2. (I. t. 4.).

## 3. Vaskarika

Töredékes vaskarika, belsejéhez famaradvány oxidálódott. Á: 3,4 cm. Sz: 1,7 cm. V: 0,2 cm. Ltsz: R.94.102.3. (I. t. 2.).

## 4. Vaskarika töredékei

Vaskarika 2 töredéke, belsejéhez famaradvány oxidálódott. cm. Sz: 1,5 cm. V: 0,2 cm. Ltsz: R.94.102.4.

## 5. Vaskés töredékei

Vaskés erősen korrodálódott töredéke (3 db) Sz: 2 cm. Ltsz: R.94.102.5.

## 6. Vastárgy töredékei

Négyzet keresztmetszetű vastárgyak erősen korrodálódott töredékei (4 db). Esetleg cece (radius) darabjai. Sz: 0,8 cm. Ltsz: R.94.102.6.

A vaskés római kori temetőben gyakori melléklet, a rádpusztaihoz hasonló tárgy a somogyszili temető 29. sírjából került elő.<sup>18</sup> A vaskarika, melynek belsejéhez famaradvány oxidálódott, faeszköz vasalása lehetett. A töredékes vasnyílhegyhez hasonló tárgy az intercisai temető 1129. sírjából került elő.<sup>19</sup>

A rádpusztai fibulák a Keller-Pröttner 3–4. típus B változatához tartoznak és 330–400 közé keltezhetők.<sup>20</sup> A bronzcsat párhuzama a mözsi temető 6. sírjából ismert és a 360-as évekre keltezhető.<sup>21</sup> A temetkezésre a 4. század végén kerülhetett sor, melyet a sírból származó érmék is megerősítenek.

## Balatonszabadi – Siómaros

A temetőben lévő Sashalom vagy más néven Basahalom, nagyobb domb, kétséges, hogy halmos temetkezést rejtene.<sup>22</sup> A Sashalomtól északkeletre, Laczkó Dezső szerint, „kifosztott” római temető található.<sup>23</sup> 1964-ben, a temetődomb nyugati részén, 3 kisbronz, 1 nagybronz és 2 terra sigillata utánzat került elő.<sup>24</sup> 1977-ben, a Sashalom környékén, római kori hamvasztásos temetőből származó lelet került elő.<sup>25</sup>

## 1. Fazék töredékei

Kihajló, ferdén levágott peremű fazék töredékei, a vállon árkolások futnak körbe. Kavicssal soványított, egyenetlenül kiégetett, barna-fekete. Fá: 9 cm. Fv.: 0,8 cm. Ltsz: R.94.10.1. (I. t. 7.).

A fazéktípus az 1. é 2. század fordulójára keltezett temetőkben fordul elő, Somogy megyéből, a somogyaszalói 1. halomban kerültek elő hasonló darabok.<sup>26</sup>

18 Sz. Burger 1979, 27. Taf. 5. és Taf. 39.7.

19 B. Vágó-Bóna 1976, 83. Taf. 19.

20 Pröttel 1988, 359. és 362.

21 Gaál 1979, 29. és 58. 16. kép 1. és 31. kép.

22 Csizmadia-Németh 2016, 119.

23 Laczkó 1912, 15.

24 Magyar Kálmán feljegyzése. RRM A. 827. A leletek magántulajdonban maradtak.

25 Wollák Katalin leletmentése. RRM A. 833. KÖH 19395. lelőhely. A közlés jogának átengedését Wollák Katalinnak ezúton is köszönöm.

26 Csizmadia-Németh 2016, 128-9. VI. t. 1. és 9.

Az 1994-ben végzett terepbejárás során leleteket nem lehetett gyűjteni, de feltételezhető, hogy kora római, hamvasztásos temető további sírjainak előkerülésével még számolni lehet.<sup>27</sup> 2009-ben, a lelőhelytől északkeletre, római telepnyomok kerültek elő.<sup>28</sup>

### Balatonszabadi – Homokbánya

Az előző lelőhely közelében lévő homokbányából, Székely György (Balatonszabadi, Kossuth u. 40.) leleteket gyűjtött össze, melyek, elmondása szerint, csontvázas sírok mellékletei voltak.<sup>29</sup> Az ékszerekkel együtt bekerült tál, kerámiatöredékek és embercsontok ma már nem azonosíthatóak.

#### 1. Bronzkarperec

Nyitott bronzkarperec, végei rovátkolással kiemelt, kettős koncentrikus körrel díszítettek, majd két, V-alakú rovátkolás látható, melyeket háromszoros, merőleges sor tagol. A díszítést koncentrikus körök zárják le. Á: 5,9 cm. Sz: 0,5 cm. V: 0,1 cm. Ltsz: R.94.9.2. (II. t. 7.).

#### 2. Bronzkarperec

Nyitott bronzkarperec, vége V-alakú rovátkolással díszített. Á: 6,3 cm. Sz: 0,4 cm. V: 0,1 cm. Ltsz: R.94.9.1. (II. t. 4.).

#### 3. Bronzgyűrű.

Két darabra tört, díszítetlen bronzgyűrű. Á: 2 cm. Sz: 0,5 cm. V: 0,1 cm. Ltsz: R.94.9.3. (II. t. 5-6.).

A bronzkarpercek stilizált kígyófejben végződnek, és a 4. század 2. felére, végére keltezhetőek.<sup>30</sup> A 4. századra keltezhető a díszítetlen bronzgyűrű.<sup>31</sup>

### Balatonszemes – Árnyas fasor 1.

Római sírkő, Pilisvörösvárról került Balatonszemesre.<sup>32</sup>

### Balatonszentgyörgy – Battyánpusztá

A 2. világháború idején római sír került elő, arany-melléklettel. A sír, melynek lelete nem maradt meg, Battyánpusztától északra, ahol az országút metszi a halastavak lefolyását, került elő.<sup>33</sup>

### Balatonszentgyörgy – Battyánpusztá-Vörsi út

1959-ben, a 15. számú ház előtt, utépítés során, urnasír, 1960-ban néhány hamvasztásos sír került elő.<sup>34</sup>

### Balatonszentgyörgy

1968-ban, vízelvezető csatorna ásásakor előkerült kora római telep és késő római temető leletmentését végezte el Sági Károly.<sup>35</sup> A temetőhöz 8 csontvázas sír tartozott.

### Balatonszentgyörgy – Kastély-dűlő 1. lelőhely

A Kastély-dűlőn magányos római kori sír került elő, leletek nem kerültek be a kaposvári múzeumba. A 2006. évi terepbejárás során, kis területen kerültek elő római kori téglák.<sup>36</sup>

### Balatonszentgyörgy – Battyáni disznólegelő

Késő római sírok kerültek elő a telepen belül.<sup>37</sup>

### Balatonújlak – Felső-dűlő

A község déli végénél, az út nyugati oldalán, téglasír került elő, teteje terazzoszerű, melléklet nélküli csontvázzal.<sup>38</sup> A temető helyének pontos lokalizálása bizonytalan, közelében villa található, a bejárás során itt 4. századi érme került elő.<sup>39</sup>

### Barcs – Háromfai országút

1929-ben, „dongaboltozatos” sír került elő. A csontvázas sírban fegyvereket és eszközöket találtak. Nem dönthető el, hogy a római korba tartozott-e, leletek nem kerültek be a kaposvári múzeumba.<sup>40</sup>

### Bonnya

1934-ben, téglasírból származó leletek kerültek be a kaposvári múzeumba. A sírban tál, bronzkarkötők, vastárgyak (köztük vaskés), üveggyöngyök és 14 db érme volt. A vaskés és az érmék nem kerültek be a múzeumba.<sup>41</sup> Koczur Éva két sírról tesz említést, de az adattár alapján csak ez az egy téglasír került elő.<sup>42</sup>

#### 1. Edény

Behajló peremű, talpgyűrűs edény, három, tagolt füllel. Árkolásokkal és rádi sorokkal díszített. Porózus, világosbarna, zöld mázzal. Kiegészített. Szá: 19 cm. Tá: 7,1 cm. M: 11,7 cm. Ltsz: 8942. (II. t. 1. és 1. ábra.).

27 Németh Péter Gergely terepbejárása. RRM A. 609.

28 Honti Szilvia-Molnár István-Németh Péter Gergely terepbejárása. RRM A. 3446.

29 Wollák Katalin úti jelentése, 1977. RRM A. 833. és 834. A közlés jogának átengedését Wollák Katalinnak ezúton is köszönöm. KÖH 19398. lelőhely.

30 V. Péterfi, 1993, 86.

31 V. Péterfi, 1993, 87.

32 Sági-Cséby 1990, 70-72. KÖH 19790. lelőhely. A továbbiakban, a sírkőtöredékeket nem említem, mert a lelőhely nagyon sok esetben bizonytalan és a legtöbb esetben, csak másodlagosan előkerült sírkőről beszélhetünk. A Somogy megyei sírkövekhez I. Fehér- Kovács 2017.

33 Keszthelyi Balatoni Múzeum Adattára (a továbbiakban: KBM A.) 61.96.4. és RRM A. 5475. KÖH 19745. lelőhely. Futó István vörsi lakos szerint, a sír a vörsi határban került elő. Tájékoztatását ezúton is köszönöm.

34 KBM A. 61.96.1. és 4. és RRM A. 5477. Koczur 1964, 21. KÖH 19739. lelőhely.

35 Régészeti Füzetek I/22 (1969), 5. A leletek a Keszthelyi Múzeumba kerültek. Ltsz.: KBM. 69.171.1.-69.208.1.

36 Honti Szilvia és Németh Péter Gergely terepbejárása. RRM A. 3498. KÖH 54715. lelőhely. Asírra Eöry Béla helytörténész (Balatonberény) hívta fel a figyelmünket, tájékoztatását ezúton is köszönöm.

37 A sírleletek a telepfeldolgozással együtt kerülnek később közlésre. KÖH 19737. lelőhely.

38 Kuzsinszky 1920, 33. KÖH 19729. lelőhely.

39 Honti Szilvia és Németh Péter Gergely terepbejárása. RRM A. 859.

40 RRM A. 8088. KÖH 19603. lelőhely.

41 RRM A. 918. Koczur 1964, 27. KÖH 19651. lelőhely.

42 2015-ben, régészeti megfigyelés során, nem került elő régészeti lelet és a római temető lokalizációja sem volt lehetséges. RRM A. 7308.



1. ábra. A bonnyai mázas edény

2. Bronz karperecpár

Kör keresztmetszetű, egymásra hajló végű bronzkarperecek, rovátkolással kiemelt, koncentrikus körökkel díszítettek. Á: 5,3 cm. V: 0,1 cm. Ltsz: 8944-5. (II. t. 2-3.).

3. Vas cece (radius)

Kör keresztmetszetű, elkeskenyedő végű, töredékes. Tör. H: 25,6 cm. V: 1,1 cm. Ltsz: 8943. (II. t. 8.).

4. Gyöngyök

4 db üvegyöngy. Elvesztek. A kék színű gyöngyök közül kettő lencse alakú, a másik kettő, eltérő nagyságú, hasáb alakú volt, a kisebbik rombusz alakú díszítéssel.

5. Sírtéglák

2 db sírtégla. Elvesztek. Vörössárga színűek, magasságuk 48 cm, szélességük 32,5 cm, vastagságuk 6 cm.<sup>43</sup>

A sír háromfűlű, mázas edényéhez hasonló, de kisebb méretű darabok, több római temetőben is előkerültek, és a 4. század közepe után készültek.<sup>44</sup> A bronzkarperecek stilizált kígyófejen végződnek és a 4. század 2. felére, végére keltezhetők.<sup>45</sup> A cece (radius) korábban nyársként, majd kézi guzsalyként szerepelt a szakirodalomban. Pásztókai-Szeőke Judit határozta meg a kétgerendás szövőszéken, a függőleges fonatok kiemeléséhez szükséges eszközként.<sup>46</sup> A tárgy típusa leggyakrabban, 4. századi, női sírokból származik.<sup>47</sup> A telepeken előkerült leleteket is figyelembe véve, a tárgy típusa leggyakrabban a Balaton környékén, és a tőle délre került elő.<sup>48</sup>

**Bonnya – Belterület, Kisiskola**

1959-ben, Bunyevác J. és Szvetics M. szerűjén, sílógödör ásásakor, csontvázas sírok kerültek elő, melyekben csontfésű, gyűrű, gyöngy volt. A leletanyag nem került be a múzeumba. A leírás alapján a teme-

tő római vagy népvándorlás kori lehetett. A környéken többször került elő sír.<sup>49</sup>

**Bőszénfa**

A szentgyeydi baromfarmról, római temető említése szerepel az adattárban. A lelőhely valójában Szentlászlóhoz (Baranya megye) tartozik, további adat nem ismert, leletek nem kerültek be a kaposvári múzeumba.<sup>50</sup>

**Buzsák – Táská u. 415.**

Lukács Sándor 1939-ben, verem ásásakor, két, téglából épített sírkamrát talált, melyben három csontváz volt. A tárgyak a sírleletek szétválasztása nélkül kerültek be a kaposvári múzeumba. Jelenleg két üvegedény és egy vastárgy van meg.<sup>51</sup> A két üvegedény közül az egyikben érmék voltak, a tálban állatsontok. Felszíni leletek alapján (tégla- és edénytöredékek), temető az utca másik oldalán, ha keskeny sávban, is folytatódott.<sup>52</sup> A falu területén feliratos köemlékek kerültek elő, amelyek esetleg máshonnan származnak, talán a közeli Csisztapusztáról.<sup>53</sup>

1. Üvegkorsó

Kihajló peremű, kockatestű edény, szűkülő nyakkal és bordázott szalagfüllel. Oldalai benyomottak, világoszöld színű. Szá: 6,7 cm. M: 17 cm. Fá: 11 cm. Ltsz: 11151. (I. t. 9.).

2. Üvegtál

Behajló peremű tál. Vágott peremű, oldalán bordázott, zöldesfehér színű. Szá: 13 cm. M: 4,5 cm. Ltsz: 11151. (I. t. 8.).

3. Vasgyűrű

Durva kidolgozású, vastag vasgyűrű. Formája és mérete alapján inkább újkori, a római sírokhoz való tartozása erősen kérdéses. Á: 6,8 cm. V: 0,8 cm. Ltsz: 11153.

*A hiányzó tárgyak:*<sup>54</sup>

4. Tál

Kihajló peremű, alacsony tál. Á: 17,5 cm.

5. Aranygyűrű

Zöldkő betétes aranygyűrű. Á: 1,8-1,9 cm.

6. Fülbevaló

Enyhén deformálódott, a függőrésszen kőbetétnek nem látszik nyoma. Á: 1,5-1,6 cm.

7. Aranycsüngő

Mindkét végén kapcsoló karikával, közte kékszínű gyönggyel. H: 2 cm.

8. Bronzfibula

Ép hagymafejes bronzfibula, „finom kidolgozásban, szép bevágásos díszítésekkel”. H: 7,5 cm.

43 A gyöngyök és a sírtéglák leírása a korabeli tárgykarton alapján készült.

44 Nádorfi 1992, 5. Katalog 247.

45 V. Péterfi, 1993, 86.

46 Pásztókai-Szeőke 2012.

47 Rupnik 2014, 131.

48 Rupnik 2014, 132-133. és 84. ábra.

49 Kocztur Éva terepbejárása 1961-ben. Kocztur 1964, 27. KÖH 47211. lelőhely.

50 Draveczky - Sági - Takáts 1964, 17.

51 RRM A. II/9/5. KÖH 19659. lelőhely, Olajfűró-torony elnevezéssel.

52 Radnóti Aladár helyszínelése 1939-ben. Magyar Nemzeti Múzeum Adattára (a továbbiakban MNM A.) 62.B.I. és RRM A. II/9/12.

53 RRM A. II/9/10. és MNM A. 99.B.II. KÖH 19666. lelőhely.

54 A hiányzó tárgyak leírása a leltárkönyv és a korabeli tárgykarton alapján készült.

9. Vastárgy töredékei  
Valószínűleg cece (radius) lehetett.
10. Érmék  
26 vagy 33 db érme, nem azonosíthatók, kérdéses, hogy bekerültek-e a múzeumba.
12. „Bronzfoglatat”  
Nem azonosítható tárgy, kérdéses, hogy bekerült-e a kaposvári múzeumba.

Az üvegkorsó készítése ideje az 1–2. század,<sup>55</sup> ugyanakkor az üvegtál,<sup>56</sup> és a hiányzó tárgyakról fennmaradt, egyszerű rajzok alapján, a temető leleteinek többsége inkább a 4. századra keltezhető.

### Büssü – Halastói agyagbánya

1950-ben sír került elő, a leletek Fellegi Bálint és Nagy Mózes Lajos ajándékaként kerültek be a kaposvári múzeumba.<sup>57</sup> A vállnál bronzfibula került elő, a medencénél sárgás üvegedény szilánkjai voltak, ezek már nem azonosíthatóak a múzeumban. A bokák között bronzcsat- és szíjbűjtató, valamint egy érme volt, a jobb térdnél egy másik érme, a többi érme előkerülési helyét nem ismerjük. A bal bokánál bronzgomb volt. A bronz és - ezüstgyűrű elhelyezkedése bizonytalan. A jobb lábszárcsontnál voltak a vaseszközök és a kovadarabok.

1. Bronzfibula  
Hagymafejes fibula, a túje hiányzik. A kengyel ferde rovátkolással, a láb hasonló díszítéssel és koncentrikus körökkel díszített. H: 8 cm. Sz: 5,1 cm. M: 3 cm. Ltsz: 50.10.1. (III. t. 1.).
2. Bronzcsat  
Csuklós szerkezetű, propellerveretes, bordázott díszítésű bronzcsat, kettős csattüskével. A csattüske kisebb sérülésétől eltekintve ép. H: 5 cm. Sz: 5,2 cm. Ltsz: 50.10.2. (III. t. 2.).
3. Ezüstgyűrű  
Sokszögletű, ép ezüstgyűrű, függőleges pontsorokkal díszített. A díszítés egyenetlen és a gyűrű forrasztása nem eldolgozott. Á: 2,2 cm, Sz: 0,4 cm. Ltsz: 50.10.6. (III. t. 3.).
4. Bronz pecsétgyűrű  
Kör alakú, vésett díszítéssel. A fej két oldalán granulációt utánzó kiemelkedéssel. Á: 1,8 cm. A fej Á: 112 cm, V: 0,2 cm. Ltsz: 50.10.3. (III. t. 5.).
5. Bronzgomb  
Töredékes bronzgomb, a belső szára hiányos. Á: 2 cm. M: 0,7 cm. Ltsz: 50.10.4. (III. t. 4.).
6. Bronzlemez  
Meghajlított, ép bronzlemez. H: 0,9 cm. Sz: 0,6 cm. Ltsz: 50.10.5. (III. t. 6.).
7. Kovadarabok  
Barna (2 db) és zöld színű (1 db) kovadarabok. Átlagos H: 2,8 cm. Sz: 2 cm. Ltsz: 50.10.27-29.

8. Vasár  
Négyzet keresztmetszetű, a nyéltüskéje elkeskenyedő. H: 8,9 cm. Sz: 1,3 cm. Ltsz: 50.10.30. (III. t. 7.).
9. Vaskés töredékei  
Enyhén ívelt hátú vaskés 3 töredéke. A markolat-üske hiányos. A legnagyobb töredék H: 6,9 cm. Sz: 2,5 cm. Ltsz: 50.10.30. (III. t. 8-9.).
10. Vastárgy töredékei  
Kör keresztmetszetű vastárgy, esetleg cece (radius) két töredéke. H: 3,5 és 2,6 cm. Á: 0,5 cm. Ltsz: 50.10.30.
11. Vastárgy töredéke  
Négyzet keresztmetszetű, elkeskenyedő végű vastárgy (esetleg késnyél) töredéke. H: 5,3 cm. Sz: 0,4 cm. Ltsz: 50.10.30.
12. Érmék  
A bokák között egy érme volt, a jobb térdnél egy másik, a többi érme előkerülési helyét nem ismerjük. Két érme nem került be a múzeumba. Ltsz: 50.10.7-26.  
Constans  
AE3 Siscia 348-350 RIC 241-242  
H.: FEL TEMP REPARATIO – phönix máglyán típus, // ASISh  
II. Constantius  
AE2 Cyzicus 351-354 RIC 92  
H.: FEL TEMP REPARATIO – császár ledőfi az el-lenséges lovast típus, // SMKA Γ/  
II. Constantius  
AE3 Thessalonica 348-350 RIC 119  
H.: FEL TEMP REPARATIO – császár áll labarummal hajón, mögötte Victoria kuporog típus, // TESΔ  
Constans  
AE3 Siscia 348-350 RIC 241  
H.: FEL TEMP REPARATIO – phönix máglyán típus, // ASISh  
Constans  
AE3 Siscia 348-350 RIC 241  
H.: FEL TEMP REPARATIO – phönix máglyán típus, // ASISh  
Constans  
AE3 Siscia 348-350 RIC 244  
H.: FEL TEMP REPARATIO – császár áll labarum-mal hajón, mögötte Victoria kuporog típus, // ASISh  
Constans  
AE3 Siscia 348-350 RIC 236  
H.: FEL TEMP REPARATIO – phönix máglyán típus, // BSIS kampó  
Constans  
AE3 Siscia 348-350 RIC 236, 241  
H.: FEL TEMP REPARATIO phönix máglyán típus, // ASIS?  
Constans  
AE3 Siscia vagy Sirmium 348-350  
H.: FEL TEMP REPARATIO – császár áll labarum-mal hajón, mögötte Victoria kuporog típus, // JSI  
II. Constantius  
AE3 Siscia 348-350 RIC 243

<sup>55</sup> Csizmadia 1998, 97.

<sup>56</sup> Csizmadia 1998, 91.

<sup>57</sup> Takáts Gyula kiszállása. RRM A. 7329. és Kocztur 1964, 32-33. KÖH 19701. lelőhely.

H.: FEL TEMP REPARATIO – császár áll labarummal hajón, mögötte Victoria kuporog típus, // ESIS Constans

AE3 Siscia 348-350

H.: FEL TEMP REPARATIO – császár áll labarummal hajón, mögötte Victoria kuporog típus, // ]SIS[ Constans

AE3 348-350

H.: FEL TEMP REPARATIO – császár áll labarummal hajón, mögötte Victoria kuporog típus Constans

AE3 Siscia 348-350 RIC 244

H.: FEL TEMP REPARATIO – császár áll labarummal hajón, mögötte Victoria kuporog típus, // ASIS Constans

AE3 Siscia 348-350

H.: FEL TEMP REPARATIO – császár áll labarummal hajón, mögötte Victoria kuporog típus, // ]SIS[ Constantius Gallus

AE2 Sirmium 351-354 RIC 29

E.: A /

H.: CONCORDIA MILITVM – katona két labarummal áll szemben típus, // SIRM III

II. Constantius

AE4 Siscia 337-340 RIC 85

H.: GLORIA EXERCITVS – két katona között egy katonai jelvény típus, // ESIS

Constans

AE4 Siscia 347-348 RIC 189

H.: VICTORIAE DD AVGG Q NN – két Victoria szemben állva koszorúkat nyújtanak egymásnak típus, -ASIS- mezőben középen N

II. Constantius

AE3 Siscia 348-350 RIC 243

H.: FEL TEMP REPARATIO – császár áll labarummal hajón, mögötte Victoria kuporog típus, // BSIS

II. Constantinus

AE4 Cyzicus 330, 334 RIC 67

H.: GLORIA EXERCITVS – két katona között két katonai jelvény típus, // SMKA Constans

AE3 Siscia 348-350 RIC 234

H.: FEL TEMP REPARATIO – császár áll labarummal hajón, mögötte Victoria kuporog típus, // BSIS

A bronzfibula (III. t. 1.) a Keller-Pröttner 3-4. típus B változatához tartozik és 330-400 közé keltezhető.<sup>58</sup> A 4. században készült az ezüstgyűrű (III. t. 3.).<sup>59</sup> A 4. század első felére keltezhető a bronz pecsétgyűrű (III. t. 5.).<sup>60</sup> A bronzcsat a Gala típusú övekhez tartozik, készítése ideje a 4. századra tehető, de használata az 5. század első felére is áthúzódhat.<sup>61</sup> A vásár, római telepleletek mellett, temetkezésekben is előfordul.<sup>62</sup>

A hajlított bronzlemez (III. t. 6.) talán szíjbujtatóként szolgált. A bronzgomb (III. t. 4.) és a kovadarabok pontos keltezésre nem alkalmasak. Az egyéb melléleteket az érmekkel összevetve, a temetkezésre a 4. század 2. felében kerülhetett sor.

Büssü területéről több római kori temetőről is van adatunk, de ezek, részben egy temetőtőre vonatkozhatnak. A Halastói agyagbányai és a Dohányos-dűlői lelőhely minden bizonnyal azonos.<sup>63</sup>

#### Büssü – Dohányos-dűlő

Temető, leletek nem kerültek be a kaposvári múzeumba.<sup>64</sup>

#### Büssü – Páfrányosi-mező

Temető, leletek nem kerültek be a kaposvári múzeumba.<sup>65</sup>

#### Büssü – Pap-erdő

1880-ban sír került elő, leletek nem kerültek be a kaposvári múzeumba.<sup>66</sup>

#### Büssü – Gór-domb

Temető, leletek nem kerültek be a kaposvári múzeumba.<sup>67</sup>

#### Csoma – Nyúlházi-dűlő

Késő római téglasír.<sup>68</sup>

#### Ecseny – Öreghegy

Mintegy 10 sír került elő, a leletek nem kerültek be a múzeumba. A sírokban ékszerek és érmék, a halottak feje mellett egy-egy kődarab volt.<sup>69</sup> Pusztai Dezső helyszínelése alapján nagyon valószínű, hogy ezek a sírok nem a római kori, hanem a középkori temetőhöz tartoztak.<sup>70</sup>

#### Fonó

Az 1950-es évek végén a község határában több téglasírt találtak, leletek nem kerültek be a múzeumba. Nem eldönthető, hogy a sírok milyen korba tartoztak.<sup>71</sup>

#### Fonyód – Sándor u. 26.

A római villa környékén melléklet nélküli, csontvázas sírok kerültek elő, Magyar Kálmán ezeket feltételelesen a római korba sorolta.<sup>72</sup> Újabb tanulmánya alapján azonban, a középkori temetőhöz tartozhattak.<sup>73</sup>

63 RRM A. 2212.

64 Berta Gyula elmondása szerint 3 csontvázas sír került elő, érem-melléklettel. Németh Péter Gergely terepbejárása, 2012. RRM A. 3133. Berta Gyula tájékoztatását ezúton is köszönöm. KÖH 61138. lelőhely.

65 RRM A. 7329. Kocztur 1964, 33. KÖH 19703. lelőhely.

66 RRM A. 7329. Kocztur 1964, 33. KÖH 19704. lelőhely.

67 Kocztur 1964, 33. KÖH 19702. lelőhely.

68 Németh 1996. KÖH 19464. lelőhely.

69 RRM A. 7354-5. KÖH 20532. lelőhely.

70 RRM A. 7358.

71 Kocztur 1964, 39.

72 Magyar 1985, 34.

73 Magyar 2016.

58 Pröttel 1988, 359. és 362.

59 V. Péterfi, 1993, 87.

60 R. Facsády 2009, 95. Tárgykatalógus 30.

61 Nagy 2004, 243-4.

62 Rupnik 2014, 153-4.

**Gölle – Labdarúgópálya**

A község nyugati végénél, Galambos Sándor földjén, téglasír került elő. A csontváz lábánál agyagedény volt, benne ezüstérmék. A feltételelesen 4. századi leletek elkallódtak.<sup>74</sup>

**Gyékényes – Kavicsbánya**

1890 óta leletek kerültek elő a bányából, melyek egy része temetőhöz tartozhatott.<sup>75</sup> 1943-ban újabb leletek és csontvázak kerültek elő.<sup>76</sup>

**Gyékényes – Közúti kavicsbánya**

1980-ban, melléklet nélküli, csontvázas téglasír került elő.<sup>77</sup>

**Gyugy – Homokbánya**

A templom és a cigánytelep közötti homokbányában, 5-7 téglasír került elő, melléklet nem volt. Müller Róbert szerint, a téglák mérete alapján, a sírok római koriak lehetettek.<sup>78</sup>

**Igal – Homokbánya**

1960 őszén, a homokbányában, csontvázas sírlelet került elő. Jobb karja mellett vas lándzsahegy, lábánál üvegtál, üvegkorsó és agyagtál volt. A csontvázon „szétszórva” 18 db, 4. századi érme. A kaposvári múzeumba az agyagtál és a két üvegedény került be.<sup>79</sup> A homokbányából több ízben kerültek elő sírok.<sup>80</sup> 2015-ben, Berta Gyula, egykori igali lakos, megmutatta azt a Gábor utcai területet, ahol a sír előkerült. Berta Gyula elmondása szerint, az egykori temetőt keletről határoló magas partfalban települési objektumok is voltak, egy félbevágott, nagyon mély objektumra (véleménye szerint kútra) emlékezett, melyből nagyon sok római kori kerámiatöredék került elő.<sup>81</sup>

**1. Töredékes üvegkorsó**

Behajló peremű üvegkancsó trapéz alakú füllel, alacsony talpgyűrűs. A száján üvegszál, mely a

nyakra is ráhúzódik, kékeszöld. Szá: 6,4 cm. Tá: 5,1 cm. Ltsz: 61.287.1. (III. t. 10., 13-14.).

**2. Üvegtál**

Behajló peremű tál, kannelurával díszített, fehér színű. A perem kisebb sérülésétől eltekintve ép. Szá: 12,7 cm. M: 3,4 cm. Ltsz: 61.288.1. (III. t. 12.).

**3. Tál**

Behúzott peremű alacsony tál, az edénytesten jól látható korongolás nyomokkal. Pereme sérült, az alján lévő bekarcolás is sérülésnyom. Kopott, szürke-sötétszürke. Szá: 14,3 cm. Fá: 9,2 cm. M: 4,6 cm. Ltsz: 61.288.1. (III. t. 11.).

Az üvegtál a 4. században készült.<sup>82</sup> A töredékes üvegkorsó szintén a 4. századra keltezhető.<sup>83</sup> Az agyagtál keltezése megegyezik az üvegedényekkel.<sup>84</sup>

**Igal – Csuhszi-dűlő**

A település délkeleti részén, a Rozbeli-vízfolyástól nyugatra, Berta Gyula tájékoztatása szerint, itt korábban két téglasírt szántottak szét, melléklet nem volt.<sup>85</sup> A 2008. évi terepbejárás során, a lelőhelyen, középkori érme és vastárgyak mellett, néhány jellegtelen római kori kerámiatöredéket találtunk.<sup>86</sup>

**Kapoly – Kapolypusztai elágazás**

A szántódi úttól keletre, a Kapoly–Tab úttól északra, kb. 40 sír pusztult el. Az egyik, nagy, négyzetes téglával körülvett, észak-déli tájolású, csontvázas sírban, a mellrészén fibula, a lábánál „törkés” és kis füles korsó volt. A csontváz mellett szarvasagancs és díszes üveggyöngyök is voltak.<sup>87</sup> A múzeumba, a sírból, a fibula került be, valamint üvegedény töredéke, amely szintén sírlethez tartozhatott.

**1. Bronzfibula**

Hagymafejes bronzfibula, tűje hiányzik. A láb és az U alakú kengyel díszített. A hagymafejek tagolt, bordázott díszítéssel csatlakoznak. H: 6,8 cm. Sz: 4,5 cm. M: 2,6 cm. Ltsz: 72.77.1. (V. t. 1.).

**2. Üvegedény töredéke**

Kihajló peremtöredék, fehér színű. H: 4,5 cm. Sz: 2,6 cm. Fv: 0,3 cm. Ltsz: 72.77.2. (IV. t. 13.).

1971 októberében, földmunka során, újabb leletek kerültek elő:

**3. Füles bögre**

Kihajló peremű, ívelt, széles füllel, alacsony talpgyűrűvel. Kavicsal soványított, szürke. Szá: 9,9 cm. Tá: 6,4 cm. M.: 15 cm. Ltsz: 73.44.1. (IV. t. 4.).

74 Pusztai Rezső leletmentése 1957-ben. RRM A. 7413. KÖH 20583. lelőhely. Kocztur Éva említ még Gölleből előkerült téglasírt, mely a vásártérrel nyugatra került elő, lehet, hogy a Labdarúgópályán előkerült sírra vonatkozik. Kocztur 1964, 53. Ugyancsak ő említ egy további sírt is, melyet 1953-ban találtak a Felsőhetény és Nak közötti erdőben, így feltehetően már Tolna megye területére esik. A valószínűleg késő római kori sír melléklete korsó, vaslándzsa és több érme volt. Kocztur 1964, 52.

75 Fröhlich Róbert leletmentése. Archaeológiai Értesítő 1891, 226. KÖH 26631. lelőhely

76 RRM A. 7889. Nem dönthető el, hogy melyik tárgy tartozott temetkezéshez.

77 A leletmentést a kaposvári múzeum egykori munkatársa, Merész Emese és testvére, Merész István végezte el, akinek a tájékoztatást ezúton is köszönöm. Németh Péter Gergely helyszínelése 1988-ban. RRM A. 109. A kiválogatott sírtéglák a barcsi múzeumba kerültek. KÖH 26626. lelőhely

78 Müller Róbert terepbejárása, 1965. RRM A. 5770. KÖH 20351. lelőhely

79 Csik Ernő leletmentése. A leltárkönyv bejegyzése szerint övveretek és ládikaveretek is előkerültek, de a kaposvári múzeumba már nem jutottak el. Nem eldönthető, hogy ebben, esetleg egy másik sírban voltak a már eltűnt tárgyak. RRM A. IV/23/8. KÖH 25579. lelőhely

80 Frech Miklós helyszínelése 1961-ben. Archaeológiai Értesítő 1961. 288 és Régészeti Füzetek Ser. I. No. 14. 33.

81 Berta Gyula tájékoztatását ezúton is köszönöm.

82 Csizmadia 1998, 91. I. tábla 1.

83 Csizmadia 1998, 98. IX. tábla 3.

84 Lányi 1972, 70.

85 Berta Gyula tájékoztatását ezúton is köszönöm.

86 Honti Szilvia és Németh Péter Gergely terepbejárása. RRM A. 2509. KÖH 59362. lelőhely

87 Magyar Kálmán leletmentése, 1970 decemberében. RRM A. 943. A közlés jogának átengedését Magyar Kálmánnak ezúton is köszönöm. KÖH 19545. lelőhely.

4. Füles pohár  
Kihajló peremű, ívelt, széles füllel. Kaviccsal soványított, szürke. Szá: 7,1 cm. Fá: 5,2 cm. M.: 11 cm. Ltsz: 73.44.3. (IV. t. 5.).
5. Tál töredékei  
Kihajló peremű, alacsony tál két töredéke. Kívülből árkolásokkal díszített, finoman iszapolt, szürke, szürkeshíni festéssel. H: 8 és 10,6 cm. Sz: 6,5 és 10 cm. Fv: 0,7 cm. M.: 3 cm. Ltsz: 73.44.4. és 8. (IV. t. 7. és 10.).
6. Aljtöredék  
Pohár vagy bögre aljtöredéke. Kaviccsal sűrűn soványított, szürke. Fá: 3,4 cm. M.: 6,2 cm. Ltsz: 73.44.5. (IV. t. 11.).
7. Pohár töredékei  
A kihajló peremen és az edényttesten árkolások futnak körbe. Finoman iszapolt, szürke. Fá: 4 cm. M.: 5,2 cm. Ltsz: 73.44.6-7. (IV. t. 2-3.).
8. Kistál  
Kihajló peremű, talpgyűrűs, alacsony kistál. Finoman iszapolt, porózus, barna, barna festés nyomaival. Szá: 10 cm. Tá: 4,8 cm. M.: 3,4 cm. Ltsz: 73.44.12. (IV. t. 13.).
9. Kistál  
Kihajló peremű, alacsony kistál. Finoman iszapolt, porózus, barna, belül barna festés nyomaival. Pereme hiányos, külső felülete lepattogzott. Szá: 9,9 cm. Fá: 3,8 cm. M.: 3,3 cm. Ltsz: 73.44.10. (IV. t. 8.).
10. Kistál  
Kihajló peremű, talpgyűrűs, alacsony kistál. Finoman iszapolt, porózus, barna, kívül barna festés nyomaival. Pereme kiegészített. Szá: 9,5 cm. Tá: 4 cm. M.: 3,3 cm. Ltsz: 73.44.11. (IV. t. 9.).
11. Tál  
Kihajló peremű, a peremen árkolás fut körbe. Kaviccsal soványított, sötétszürke. Szá: 17,7 cm. Fá: 11 cm. M.: 5,3 cm. Ltsz: 73.44.13. (IV. t. 1.).
12. Fazék  
Kihajló peremű, a perem alatt borda fut körbe. Kaviccsal soványított, barna foltos szürke. Szá: 12,4 cm. Fá: 7,4 cm. M.: 12 cm. Ltsz: 73.44.2. (IV. t. 6.).
13. Fazék  
Vízszintesen kihúzott peremű, kaviccsal sűrűn soványított, barna foltos szürke. Szá: 10,4 cm. Fá: 8,8 cm. M.: 27,3 cm. Ltsz: 73.121.2. (V. t. 7.).
14. Érmék  
Ltsz: 74.41.-3.  
I. Constantinus  
AE2 Siscia 315-316 RIC 15  
H.: IOVI CONSERVATORI – Jupiter áll b. sceptrumot és globuson álló Victoriát tart, lábánál sas típus, // ·SIS· / A  
I. Constantinus  
AE2 Thessalonica 317-318 RIC 19  
H.: IOVI CONSERVATORI – Jupiter áll b. sceptrumot és globuson álló Victoriát tart, lábánál sas típus, // ·TS·Γ·  
I. Licinius  
AE2 Siscia 313-315 RIC 4

H.: IOVI CONSERVATORI AVGG NN – Jupiter áll b. sceptrumot és globuson álló Victoriát tart, lábánál sas típus, // SIS / Δ

A kerámiaedények párhuzamait a ságvári és somogyiszi temetőben találjuk meg, a fazekak késő római telepek fordulnak elő.<sup>88</sup> A kerámiaedények a 4. századra jellemző formák.<sup>89</sup> A festett kistálak viszont már a 2. század első felében is előfordulnak.<sup>90</sup> Az 1-2. századra keltezhető az S-profilú tál (IV. t. 7. és 10.).<sup>91</sup> A bronzfibula a Keller-Pröttner 3–4. típus B változatához tartozik és 330-400 közé keltezhető.<sup>92</sup> A fentiek alapján a sír a 4. századra keltezhető, valamint több szórványelet is, de középső császárkori sírok is tartoztak a temetőhöz.

Az 1989. évi terepbejárás során, néhány kerámia-töredéket lehetett gyűjteni, ez alapján, feltételelesen, a lelőhely a Kapoly-Tab műúttól délre is folytatódhat.<sup>93</sup>

#### I. Táltöredék

Behajló peremű tál töredéke, jól korongolt, csilámos felszíni, szürke. H: 4,4 cm. Sz: 2,4 cm. Ltsz: R.94.13.1.

#### 2. Oldaltöredék

Enyhén ívelt, seprűdíszes, keményre kiégett, szürke. H: 4,2 cm. Sz: 3,3 cm. Fv: 0,8 cm. Ltsz: R.94.13.2.

#### Kaposkeresztúr

1950-ben csontváz került elő, mellette „nagy tömeg” érme.<sup>94</sup>

#### Kaposvár – Iszákdomb

Sírlelet (edény, urna, merítőkanalak, 2 üvegpohár és üvegkarperec töredékei). A lelet Keszthelyre került.<sup>95</sup>

#### Kaposvár – Répási mező

Római temetőre utaló információ szerint, a biztosan meglévő telep mellett, temető is ismert, de további adat nincs.<sup>96</sup>

#### Kaposvár – Klebersberg kollégium

Költő László 2006. évi leletmentése során, késő római sír került elő.<sup>97</sup>

<sup>88</sup> Ottományi 1990, 179.

<sup>89</sup> Lányi 1972, 70.

<sup>90</sup> Bónis 1942, 22. és Csizmadia-Németh 2016, 125. Hasonló tálak Alsóbogáton kerültek elő. Uo. 124. és IV. t. 1-3.

<sup>91</sup> K. Palágyi – Nagy 2000, 115.

<sup>92</sup> Pröttel 1988, 359. és 362.

<sup>93</sup> Németh Péter Gergely terepbejárása. RRM A. 130.

<sup>94</sup> Kocztur 1964, 66. KÖH 26591. lelőhely.

<sup>95</sup> Draveczy 1970, 17.

<sup>96</sup> RRM A. 4157. KÖH 40025. lelőhely.

<sup>97</sup> Ásatási dokumentáció KÖH 600/1204/2007. KÖH 43487. lelőhely. A környéken korábban előkerült leletek alapján temető és épület előkerülésének lehetőségéről tesz említést Bakay Kornél. Bakay 1975, 37.



**Karád – Fehéregyháza**

Herk Mihály kapolyi lakos szerint több ízben kerültek elő sírok, 1963-ban Aurelianus érmét talált.<sup>98</sup>

**Karád – Kőhát-dűlő**

Herk Mihály szerint, az ismert római teleptől északra, kb. 500 m-re, vízvezeték ásásakor, római sírok kerültek elő.<sup>99</sup>

**Karád – Fűrésztelep**

Herk Mihály szerint, a fűrésztelep környékén, 1982-ben, római sírt találtak. Kék színű gyöngyök tartoztak a sírhoz, amelyek azonban eltűntek.<sup>100</sup>

**Kánya – Kismalomi dűlő**

1885 körül, Csősz György földjén, téglasír került elő.<sup>101</sup>

**Kercseliget – Temető**

1893-ban, sírásás közben, sírlelet került elő, korát a Magyar Nemzeti Múzeumba került, 7 db II. Constantius és 1 db Constans érme határozta meg.<sup>102</sup> Az 1 m mély, csontvázas sírhoz eredetileg 10 érem tartozott.<sup>103</sup> 1998-ban újabb sír került elő, szintén érmekkel. Barkóczy József (Kercseliget, József A. u. 5.) a községi temető és a templom közötti feljáró létesítésekor, kb. 30 cm mélységben találta a sírt, amely É-D, vagy D-É tájolású lehetett. Az érmék a kar mellett helyezkedtek el. Leletmentés során csak néhány váztöredék került elő. A kisszámú megmaradt vázrész alapján a sírba egy felnőtt (23–x éves), de ezen belül pontosabban meg nem határozható korú, gracilis csontozatú nőt temettek.<sup>104</sup>

Az 1998-ban előkerült érmék:

II. Constantius

AE3 Siscia 355-358 RIC 372

H.: FEL TEMP REPARATIO – császár ledőfi az ellenséges lovast típus, // ASISD M

Iulianus caesar

AE3 Siscia 355-358 töredékes

H.: FEL TEMP REPARATIO – császár ledőfi az ellenséges lovast típus, // ]SI[

II. Constantius

AE4 355-358

H.: FEL TEMP REPARATIO – császár ledőfi az ellenséges lovast típus, M /

Iulianus caesar

AE4 355-358

H.: FEL TEMP REPARATIO – császár ledőfi az ellenséges lovast típus, M /

Constantinus dinasztia AE4 Keleti verde 347-348

H.: VOT / XX / MVL / XXX típus

II. Constantius

AE3 355-358

H.: FEL TEMP REPARATIO – császár ledőfi az ellenséges lovast típus, M /

Constantius Gallus

AE3 Thessalonica 350-354 RIC 191

H.: FEL TEMP REPARATIO – császár ledőfi az ellenséges lovast típus, // SMTS E /

II. Constantius

AE3 355-358

H.: FEL TEMP REPARATIO – császár ledőfi az ellenséges lovast típus, M /

II. Constantius

AE3 Sirmium 351-358

H.: FEL TEMP REPARATIO – császár ledőfi az ellenséges lovast típus, //

ASIRM hátlap nagyon korrodált

II. Constantius

AE3 Siscia 351-358 RIC 352, 361

H.: FEL TEMP REPARATIO – császár ledőfi az ellenséges lovast típus, // ASISZ

II. Constantius

AE3 Siscia 351-358

H.: FEL TEMP REPARATIO – császár ledőfi az ellenséges lovast típus, // ASIS[

II. Constantius

AE3 Siscia 351-358 RIC 352, 361

H.: FEL TEMP REPARATIO – császár ledőfi az ellenséges lovast típus, // ASISZ

II. Constantius

AE3 Siscia 351-358 RIC 352, 361

H.: FEL TEMP REPARATIO – császár ledőfi az ellenséges lovast típus, // ]SISZ

II. Constantius

AE2 Nicomedia 348-351 RIC 60

H.: FEL TEMP REPARATIO – császár ledőfi az ellenséges lovast típus, // SMNΓ

II. Constantius

AE3 351-358 hátlap nagyon rossz állapotú

H.: FEL TEMP REPARATIO – császár ledőfi az ellenséges lovast típus

Iulianus caesar

AE3 Siscia 355-358

H.: FEL TEMP REPARATIO – császár ledőfi az ellenséges lovast típus, // ]SIS[ M /

II. Constantius

AE3 351-358

H.: FEL TEMP REPARATIO – császár ledőfi az ellenséges lovast típus

II. Constantius

AE3 351-358 nagyon kopott

H.: FEL TEMP REPARATIO – császár ledőfi az ellenséges lovast típus

Az érmék alapján a temetkezéseket a 4. század 2. felére, 358 utánra tehetjük.

98 Draveczky Balázs leletmentése 1963-ban. RRM A: 959. KÖH 19552. lelőhely.

99 Herk 1985, 13. KÖH 19554. lelőhely.

100 Herk 1985, 13.

101 Wosinszky 1896, 779. és 1455. Bognár Zoltán helytörténész (Kapoly) szerint újabb sírok nem kerültek elő. Tájékoztatását ezúton is köszönöm.

102 Archaeológiai Értesítő 1893, 192. KÖH 47352. lelőhely.

103 Kocztur 1964, 75. Bakay 1975, 30.

104 Németh Péter Gergely leletmentése. RRM A. 1269. Barkóczy József leletbejelentését és az érmék átadását ezúton is köszönöm.

### Lengyeltóti környéke

Kőösszárium, melynek pontos lelőhelye ismeretlen, a Magyar Nemzeti Múzeumba került, keltezése 2. század 2. fele – 3. század 1. fele.<sup>105</sup>

### Libickozma – A település déli vége

Feltételezsen római korinak meghatározott halomsíros temető.<sup>106</sup>

### Mike

Késő római temető, leletek nem kerültek be a kaposvári múzeumba.<sup>107</sup>

### Mosdós – Szőlőhegy

1923-ban, a szőlőhegy északi lábánál, sírlelet került elő, téglákat is találtak.<sup>108</sup>

#### 1. Mázas tál

Alacsony, széles tál, finoman iszapolt, barna. Barna színű mázzal díszített, mely, helyenként, zöld foltos. A máz, sávokban és foltokban, a tál oldalán és főleg az alján megmaradt. Peremén és belül bordadíszek és hullámvonal díszítés látható. Belsejében a szélén, körbefutó 16, beljebb 4, azonos pecsétlővel benyomott díszítést találunk. A bepecsételést egyenetlen, néhány dísz halványan látszik, ezért a rajzon, csak 19 van ábrázolva. A pecsét Bellerophont ábrázolja, Pégaszoszon lovagolva, szélén kör alakú díszítés sorral keretelve. Szá: 36,6 cm. Fá: 27 cm. M: 4,5 cm. Ltsz: 4300. (VII. t. 1. és 2. ábra.).

#### 2. Üvegkorsó

Talpas korsó, kihajló, kettős peremmel, bordázott szalagfüllel, kobaltkék színű. Szá: 6,3 cm. Fá: 8,4 cm. M: 35 cm. Ltsz: 674. (VII. t. 2. és 3. ábra.).

#### 3. Üvegpohár

Kúpos testű, fehér színű üvegpohár, perem alatt kettős vonallal, alatta vonalakkal és rovátkolásokkal sorok közötti, méhsejt alakú díszítéssel. Szá: 11 cm. M: 18 cm. Ltsz: 6805. (VII. t. 3. és 4. ábra.).

Az üvegkorsó a 4. század második felében készült,<sup>109</sup> ugyanaz a keltezése az üvegpohárnak is.<sup>110</sup> A mázas tál keltezése is megfelel ennek az időszaknak.<sup>111</sup> A mosdósi tálhoz hasonló darabok kerültek elő a zengővárkonyi II. temető 3. és 11b. sírjából.<sup>112</sup>

### Mosdós – Pallavicini kastély

A kastély építésekor szarkofágot találtak, a lelet további sorsa ismeretlen.<sup>113</sup>

### Mosdós – Nagy-hegy

A Hármas-halom-dűlőn, a Nagy-hegy északi, természetes nyúlványai találhatók, halomsír nem azonosítható.<sup>114</sup>

### Nagyberény

1955-ben, Györe Péter ajándékaként, leletek kerültek be a kaposvári múzeumba, a leltárkönyv bejegyzése szerint, valószínűleg sírból származtak.<sup>115</sup>

#### 1. Füles bögre

Kihajló peremű, ívelt füllel, talpgyűrűs. Pereme sérült, finoman iszapolt, szürke foltos barna, függőleges besimításokkal. Szá: 6,8 cm. Tá: 3 cm. M: 13,2 cm. Ltsz: 55.31.1.1. (V. t. 8.).

#### 2. Bronzkarperec

Kör keresztmetszetű, bordázott és stilizált kígyófejen végző karperec 2 töredéke. Tör H: 8,1 és 7,3 cm. Á: 0,1 cm. Ltsz: 55.31.1.2. (V. t. 9-10.).

A leletek között szerepelt még két egyforma pecsétgyűrű, jelenleg nem azonosíthatóak, leírásuk a leltárkönyvből:

#### 3–4. Bronz pecsétgyűrű

Kis női pecsétgyűrű, a fejen hármas, gerezd-szerű bevéséssel. Á: 2 cm. Ltsz: 55.31.1.3-4.

A füles bögre a 4. század második felére keltezhető.<sup>116</sup> A karperec is hasonló időszakra tehető.<sup>117</sup>

### Nagyberény – Fűzfa camping mellett

1994-ben, téglasír került elő leletmentés során.<sup>118</sup> A panzió melletti camping kialakításakor, emésztőgödör ásása során került elő a sír (XI. tábla 3.). Mivel az ástást olyan személy végezte, aki korábban dolgozott a ságvári feltáráson, felhívta a panzió tulajdonának figyelmét a bejelentésre.<sup>119</sup> A sír déli végében előkerült lábszárcsontot visszatemették. A sír az emésztőgödör délnyugati falában került elő, 250 cm mélységben. A sírt fedő tegulák nagy része hiányzott és a lábszárcsontok kivételével, a csontok nem eredeti helyzetben voltak. Egy római érmét találtunk, a jobb combcsont felett, valamint üvegpohár töredékeit, melyek főleg a jobb karcsont magasságában helyezkedtek el. Ugyanitt vastag falú üvegedény töredékek is előkerültek. A mellékletek nem eredeti helyzetben voltak. A sírban néhány őskori (bronzkori) kerámiatöredéket is találtunk, valamint egy jellegtelen római kori oldaltöredéket. Az ÉK–DNY tájolású téglasír belül vakolva volt, az eredetileg jól megépített sírt csaknem teljesen kirabolták.

114 Németh Péter Gergely terepbejárása, 1997. RRM A. 1169. Ugyanakkor Marton Tibor, 2004-es terepbejárása során, halmot figyelt meg. A lelőhely újbóli bejárása szükséges. Csizmadia-Németh 2016. 123. KÖH 53374. lelőhely.

115 Kocztur 1964, 93.

116 Ottományi 1991, 36.

117 V. Péterfi, 1993, 81. és XXV. t. 7. 157. sír. A keltezéshez l. uo. 86. old.

118 Honti Szilvia és Németh Péter Gergely leletmentése. RRM A. 633. KÖH 47837. lelőhely.

119 Orsós Gézánek és a panzió tulajdonosának, Illa Józsefné Landek Ibolyának ezúton is köszönöm a bejelentést, valamint a leletmentés során nyújtott segítséget.

105 MNM Ltsz.: 62.212.1. Fehér- Kovács 2017, 25-26.

106 Csizmadia-Németh 2016. 121. KÖH 59356. lelőhely.

107 RRM A. 7491.

108 Kocztur 1964, 89. Bakay 1975, 34. és 24. kép. KÖH 47763. lelőhely.

109 Barkóczi 196., Kat. 486. Csizmadia 1998, 98., X. tábla.

110 Barkóczi 106., Kat. 76. Az egyedi díszítés párhuzamához l. Dévai 2012, 263.

111 Nádorfi, 1992, 50. Katalog 125.

112 Dombay 1957, 192-3., 207-9. V. t. 4. és XVII. t. 4.

113 Kocztur 1964, 90. KÖH 47876. lelőhely.



2-4. ábra. A mosdósi sírlelet

## 1. Töredékes üveg pohár

Üveg pohár felső részének nagyobb töredéke és 13 kisebb oldaltöredék. Díszítetlen, zöldes fehér színű. A nagyobb töredék H: 9,5 cm. Sz: 7,6 cm. Fv: 0,1 cm. R.2001.13.2. (V. t. 2. és 6.).

## 2. Üvegedény töredékei

Vastag falú, fehér színű oldaltöredék (42 db). Fv: 0,2 cm. R.2001.13.3. (V. t. 3-5.).

## 3. Érme

Constans

AE4 Siscia 347-348 RIC 195

H.: VICTORIAE DD AVGG Q NN – két Victoria szemben állva koszorúkat nyújtanak egymásnak típus, // ΓCIS mezőben közepén ág

## 4. Oldaltöredék

Ívelt, fekete színű oldaltöredék. H: 4,3 cm. Sz: 2,3 cm. Fv: 0,8 cm. Ltsz.: R.2001.13.5.

## 5. Tegulatöredék

Barna színű töredék. Tör. H: 20,5 cm. Tör. Sz: 14 cm. Fv: 6 cm. Ltsz.: R.2001.13.4.

A téglasír előtti földpadka lebontásakor, zsugorított csontvázas sír került elő (2. sír). A jobboldalára fektetett, melléklet nélküli váz koponyája hiányzott, minden bizonnyal a római sír kiásásakor semmisült meg. Sír-foltot és sírgödört nem lehetett megfigyelni. Kora nem meghatározható. Az igen hiányos csontmaradványok embertani vizsgálata alapján a halott egy 40 évnél idősebb (40–x éves), gracilis csontozatú, valószínűleg alacsony termetű nő volt. Korát csak az erősen kopott fogak alapján lehetett becsülni.

Az emésztőgödör sarkában gödör foltja jelentkezett (3. objektum). Bronzkori kerámiatöredékek mellett néhány római tegulatöredék és három jellegtelen római kori oldaltöredék került elő. A környékbeliek elmondása alapján, évekkel korábban, több, sír került elő, ezért a lelőhelyen több helyszínelés is volt, de újabb sír nem került elő.<sup>120</sup>

A töredékes üveg pohár a kúpos testű poharak közé tartozik, és a 4. század 2. felére keltezhető.<sup>121</sup> A sírből előkerült érme datálása is megerősíti ezt. A másik üveg edény típusa nem meghatározható.

## Nagyberki – Szalacska

1982-ben, csontvázas sírlelet került elő, 100 cm mélységből, sírfoltot nem lehetett megfigyelni (XI. tábla 2.). A felnőtt női váz jobbkarján sodrott bronzkarperec, balkarján hegyesedő végű vaskarperec volt.<sup>122</sup> A leletek nem azonosíthatóak. A leírás alapján a temetkezésre a késő római időszakban kerülhetett sor.<sup>123</sup>

## Nagyberki – Szalacska- Szent-kúti-dűlő

Római kori halomsíros temető vagy utótemetkezés őskori halmokba.<sup>124</sup>

120 Kiss Tünde terepbejárása 1994, Költő László helyszínelése 2006 és Jankovich B. Dénes helyszínelése 2008. RRM A. 1384., 8374. és 9471.

121 Csizmadia 1998, 95.

122 Somogyi Múzeumok Közleményei 1982, 165. KÖH 47879. lelőhely.

123 V. Péterfi 1993, 86.

124 Csizmadia-Németh 2016. 126-127. KÖH 32370. lelőhely.

## Nemesvid – Iskolaudvar

1974-ben, az iskolaudvar északi végénél, meszesgödör ásásakor, kb. 150 cm mélységből, bögre került elő. Az edényt a következő évben, mint „síredénykét” átadták a kaposvári múzeumnak. Ez alapján, a lelet, temetkezéshez tartozott, bár a találók embercsontokról nem tettek említést.<sup>125</sup>

## 1. Füles pohár

Alacsony talpgyűrűs, finoman iszapolt, korongolásból származó korongolás nyomokkal. Ép, szürke. Szá: 6,1 cm. Tá: 4,7 cm. M: 10 cm. Ltsz.: R.94.22.1. (VI. t. 1.).

A bögre párhuzamait a ságvári és somogyszili temetőben találjuk meg,<sup>126</sup> a 4. századra jellemző forma.<sup>127</sup>

## Orci – Cseri-dűlő

Halomsíros temető.<sup>128</sup>

## Ordacsehi – Bugaszegi homokbánya

A homokbánya északi falában, két sír került elő.<sup>129</sup> Az 1. sír erősen sérült volt, medencetájáról vascsat került elő. Ettől 1 m-re, délre volt a 2. sír. A sírnak hiányzott a koponyája, egyébként sértetlen volt. Kulcscsontja körül és a nyaknál gyöngyök kerültek elő. A csontvázak nem azonosíthatóak a kaposvári múzeumban.

## 1. sír

## 1. Vascsat

Ép, ovális vascsat. A csattest, egy helyen, bordázott. H: 4,2 cm. Sz: 2,3 cm. V: 0,4 cm. A pecek H: 2,8 cm. A pecek Sz: 0,8 cm. Ltsz.: R.94.107.10. (VI. t. 3.).

## 2. sír

## Gyöngysor

Fehér üveggyöngy (Á: 1 cm), zöld és sárga színű gyöngy (Á: 0,6 cm), kuboktaéder alakú ezüstgyöngy (Á: 0,3 cm. H: 0,5 cm), zöld színű, kerek üveggyöngy (Á: 0,2 cm), henger alakú üveggyöngy (Á: 0,1 cm. H: 0,3 cm). 36 db zöld és fekete színű üveggyöngy (Á: 0,1 cm). Ltsz.: R.94.107.11. (VI. t. 2.).

Az 1. sír vascsatjához hasonló tárgy a Pécs-Málomi temető 2. sírjából került elő.<sup>130</sup> A temető a népvándorlás korra, az 5. század 1. felére keltezhető.<sup>131</sup> A 2. sír gyöngyei késő római kori temetők jellegzetes mellékletei, a csákvári temető 58. sírjából kerültek elő hason-

125 Bakay Kornél helyszínelése 1975.04.18-án. RRM A. 6849. KÖH 47918. lelőhely. A közlés jogának átengedését Bakay Kornélnak ezúton is köszönöm.

126 Sz. Burger 1966, 123. Fig. 112. és Sz. Burger 1979, 47. Taf. 18. 1. 127 Lányi 1972.

128 Csizmadia-Németh 2016. 124-126. KÖH 47965. lelőhely.

129 Honti Szilvia leletmentése 1983-ban. RRM A. 132. A közlés jogának átengedését Honti Szilviának ezúton is köszönöm. Az 1986. évi terepbejárás során újabb sírok nem kerültek elő, csak egy kerámiatöredék. Honti Szilvia és Németh Péter Gergely terepbejárása. RRM A. 124. A sírok előkerülésének közelében késő római kori telepről származó szórványleletek kerültek elő, több alkalommal. Ltsz.: R.94.107.1-108.6.

130 Nagy 1993, 95. I. t. 1.

131 Nagy 1993, 97.

ló darabok.<sup>132</sup> A kuboktaéder alakú gyöngy, üvegből készült párhuzama, a bátaszéki temető 76. sírjából ismert és a kora népvándorlás kori, gót etnikum tárgyaként határozható meg.<sup>133</sup> A fentiek alapján, a késő római leletek mellett lévő tárgyak már a temető kora népvándorlás kori keltezését támasztják alá.

#### Ságvár – Ádándi út

1949-ben, útépitéskor, több csontváz került elő, az egyikben, cserépkorsóban, II. Constantinus érméje volt.<sup>134</sup>

#### Ságvár – Somi út mentén

1977-ben római sír került elő.<sup>135</sup>

#### Ságvár – Tabán

Az Ady u. nyugati részén, kora római, feltehetően hamvasztásos temető leletei ismertek.<sup>136</sup>

#### Ságvár – Ady utca

Az Ady u. keleti részén, földsír került elő. Az állítólag ÉNy–DK tájolású sír melléklete egy szürke, besimított, egy fülű korsó volt, mely az 5. század első felére keltezhető.<sup>137</sup> 1992-ben, szintén az Ady utcában, valószínűleg másodlagos helyzetben lévő, lelet és fedő nélküli szarkofág került elő.<sup>138</sup> 2014-ben, a lelőhelytől északra, római érmék és tárgyak kerültek elő.

#### Ságvár – Tömlőchegy

Az ismert temető területén,<sup>139</sup> 1974-ben, újabb téglasír került elő, „boltívesen kirakott kamrával”.<sup>140</sup> A sírt gyermekek bolygatták meg és a leletek Ernyés István ajándékként kerültek be a kaposvári múzeumba.

#### Mellékletek:

##### 1. Bronz övcsat

Ovális csat rovátkolt pecekkel. A töredékes csattesten felerősítő bronzszegecs megmaradt. H: 1,8 cm. Sz: 1,4 cm. Ltsz.: R.2004.35.1. (VIII. t. 22. és 23.).

##### 2. Bronzkarika

Ellapított, ép bronzkarika. Á: 1,8 cm. V: 0,1 cm. Ltsz.: R.2004.35.2. (VIII. t. 14.).

##### 3. Bronzkarika

Kör keresztmetszetű bronzkarika. Á: 2 cm. V: 0,1 cm. Ltsz.: R.2004.35.3. (VIII. t. 15.).

##### 4. Bronztárgy

Bronzcsüngő töredéke. H: 2 cm. Sz: 1,7 cm. V: 0,1 cm. Ltsz.: R.2004.35.4. (VIII. t. 16.).

##### 5. Gyöngy

Fekete színű üvegyöngy. Á: 0,4 cm. Ltsz.: R.2004.35.5. (VIII. t. 25.).

##### 6. Üvegedény töredékei

Zöldes fehér színű üvegedény töredékei (60 db). V: 0,2 cm. Ltsz.: R.2004.35.6. (VIII. t. 1-3.).

##### 7. Vastárgy

Karikában végződő, ellapított vastárgy. A karikában kerek, töredékes vasdarab maradt meg. H: 4,1 cm. V: 0,3 cm. Ltsz.: R.2004.35.7. (VIII. t. 26.).

##### 8. Vaskés töredékei

Egyenes hátú kés töredékei (5 db). A nyéltüske hiányzik. Három, kisebb töredék bizonytalanul tartozik hozzá. V: 0,7 cm. Ltsz.: R.2004.35.8. (VIII. t. 17-18.).

##### 9. Vastárgy

Kör keresztmetszetű vastárgy töredékei (4 db). Vége összeszűkül. Á: 1 cm. Ltsz.: R.2004.35.9. (VIII. t. 6-8. és 19.). Esetleg az előző kés nyele lehetett.

##### 10. Bronz övcsat

Négyzetes, sarkain kiemelt, árktolt csat. A pecék rovátkolt. A négyzetes csattest szélei árktoltak. Két felerősítő bronzszegecs megmaradt. H: 3,6 cm. Sz: 3,2 cm. V: 0,2 cm. Ltsz.: R.2004.35.10. (VIII. t. 4.).

##### 11. Vasdís

Három csavart, egy félköríves vasdís (4 db). V: 0,1 cm. Ltsz.: R.2004.35.11. (VIII. t. 9-11. és 20.).

##### 12. Bronzfibula

Hagymafejes fibula töredéke. A bordázott kengyel hiányos, a tűtartó díszített. Tüje hiányzik. H: 5,4 cm. Sz: 0,6 cm. M: 1,1 cm. Ltsz.: R.2004.35.12. (VIII. t. 5.).

##### 13. Bronztárgy

Profilált fejű, töredékes bronzveret. Á: 1,9 cm. M: 1,5 cm. V: 0,2 cm. Ltsz.: R.2004.35.13. (VIII. t. 23.).

##### 14. Bronztárgy

Félgömb alakú, töredékes bronzárgy. H: 2,4 cm. Sz: 2 cm. Ltsz.: R.2004.35.14. (VIII. t. 21.).

##### 15. Üvegkarperec töredékei

Kék színű üvegkarperec töredékei (30 db). V: 0,9 cm. Ltsz.: R.2004.35.15. (VIII. t. 12-13.).

##### 16. Érmék

Ltsz.: R.2004.34.1-24.

Constantius Gallus

AE2 351-354

E.: Δ /

H.: FEL TEMP REPARATIO – császár ledőfi az ellenséges lovastípus

Gratianus AE3 Siscia 367-375 RIC 14c/16-17

H.: GLORIA ROMANORVM – császár áll labarumot tartva és lenyom egy ellenséget típus, // ΓSISC M / F vagy P, felette \*

II. Constantius

AE3 351-358

H.: FEL TEMP REPARATIO – császár ledőfi az ellenséges lovastípus

<sup>132</sup> Salamon-Barkóczy 1971, 55. Abb. 10.

<sup>133</sup> V. Péterfi 1993, 62. X. tábla és 85.

<sup>134</sup> Szilágyi Zoltán útépitő munkás levele. RRM A. 4786. A leletek nem kerültek be a kaposvári múzeumba. KÖH 48138. lelőhely.

<sup>135</sup> Tóth Endre helyszínelése. KÖH 600/2063/2005. KÖH 51160. lelőhely.

<sup>136</sup> Tóth 2009, 24.

<sup>137</sup> Tóth 2009, 37. és 8. tábla és Tóth 2011, 305. és 4. tábla 1. KÖH 51158. lelőhely.

<sup>138</sup> Németh Péter Gergely leletmentése. RRM Adattár 434. Szórványként kevés római kerámiatöredék is előkerült. Ltsz.: R.2004.38.1-5.

<sup>139</sup> Sz. Burger 1966. Az újabb kutatási eredményekre I. Tóth 2009, 36-37. és Schmidt 2000. KÖH 48122. lelőhely.

<sup>140</sup> Bárdos Edith és Magyar Kálmán helyszínelése 1978-ban. A közlés jogának átengedését Bárdos Edithnek és Magyar Kálmánnak ezúton is köszönöm. RRM A. 431. és 4845.

Valens

AE3 Siscia 364-367 RIC 7b/5-7

H.: SECVRITAS REI PVBLICAE – Victoria megye balra, kinyújtott kezében koszorút, vállán pálmaágot tart típus, A felett \* /

Valens

AE3 364-378

H.: SECVRITAS REI PVBLICAE – Victoria megye balra, kinyújtott kezében koszorút, vállán pálmaágot tart típus nagyon kopott

II. Constantius

AE3 Thessalonica 355-358 RIC 208

H.: FEL TEMP REPARATIO – császár ledöfi az ellenséges lovast típus, // SMTSΔ M /

II. Constantius AE4 Siscia 337 RIC 263

H.: GLORIA EXERCITVS 1 jelvényes típus (két katona között 1 katonai jelvény) // ]SIS\*

Valens

AE3 Aquileia 364-367 RIC 9b/3

H.: SECVRITAS REI PVBLICAE – Victoria megye balra, kinyújtott kezében koszorút, vállán pálmaágot tart típus, // SMAQ[ B, alatta pont /

II. Constantius

AE4 Siscia 351-358

H.: FEL TEMP REPARATIO – császár ledöfi az ellenséges lovast típus, // ]SIS[ nagyon kopott

Valens

AE3 Thessalonica 364-367 RIC 18b/?

H.: SECVRITAS REI PVBLICAE – Victoria megye balra, kinyújtott kezében koszorút, vállán pálmaágot tart típus, // TESA /?

Constantinus dinasztia

AE4 335-364

Nagyon kopott, H.: semmi nem látszik

II. Constantius

AE4 351-358 nagyon kopott

H.: FEL TEMP REPARATIO – császár ledöfi az ellenséges lovast típus

II. Constantius

AE4 351-358 nagyon kopott

H.: FEL TEMP REPARATIO – császár ledöfi az ellenséges lovast típus

Iulianus caesar

AE4 358-361 nagyon kopott, töredékes

H.: SPES REI PVBLICAE – katona áll szemben, lándzsát és gömböt tart típus

II. Constantius

AE4 Siscia 335-336 RIC 254

H.: GLORIA EXERCITVS – 1 jelvényes típus (két katona között 1 katonai jelvény) // FSIS

Valentinianus dinasztia

AE3 nagyon kopott, töredékes

H.: SECVRITAS REI PVBLICAE – Victoria megye balra, kinyújtott kezében koszorút, vállán pálmaágot tart típus

Constantinus dinasztia

AE4 335-340 erősen töredékes, kopott

H.: GLORIA EXERCITVS – 1 jelvényes típus (két katona között 1 katonai jelvény)

Constantinus dinasztia

AE4 347-348 erősen kopott, töredékes

H.: VICTORIAE DD AVGG Q NN – 2 Victoria áll szemben egymással koszorúkat tartva típus

I. Valentinianus

AE3 Siscia 364-375

H.: GLORIA ROMANORVM – császár áll labarumot tartva és lenyom egy ellenséget típus, // ]SISC[ ? / ?

Valentinianus dinasztia

AE3 364-378 félbe törött érem

H.: SECVRITAS REI PVBLICAE – Victoria megye balra, kinyújtott kezében koszorút, vállán pálmaágot tart típus

I. Valentinianus

AE3 Siscia vagy Aquileia 364-375

H.: SECVRITAS REI PVBLICAE – Victoria megye balra, kinyújtott kezében koszorút, vállán pálmaágot tart típus, D /

Valentinianus dinasztia

AE3 364-378 1/3-d érem

H.: GLORIA ROMANORVM – császár áll labarumot tartva és lenyom egy ellenséget típus

4. századi törött kisbronz és 4. századi kisbronz töredékei

A töredékes bronzfibula a Keller-Pröttner 3-4. típus B változatához tartozik és 330-400 közé keltezhető.<sup>141</sup> Az üvegkarperec (VIII. t. 12-13.) a késő római időszakban készült.<sup>142</sup> Az üveggyöngy (VIII. t. 25.) késő római temetőkben fordul elő.<sup>143</sup> A bronz övcsatok (VIII. t. 4. és 22. és 24.) is hasonló környezetben fordulnak elő.<sup>144</sup> A többi tárgy pontos keltezése nem lehetséges és néhány tárgy esetében a római korba sorolás is kétséges. A sír helyszínelésének feljegyzésében aranytárgy is szerepel.<sup>145</sup> A temetkezésre a 4. század végén kerülhetett sor.

1986-ban, a Tömlöchegyen, sírablásból származó embercsontok kerültek elő, egyéb lelet nélkül.<sup>146</sup> 2014-ben, a római temető északnyugati részén, nagyobb partfalomlás történt, ebben és a lemosódásban, több téglatöredék és vaskarika került elő. A partfal helyreállításakor lelet nem került elő. A lemosódástól keletre, fémkeresővel, több római érmét találtunk. Az omlás helyétől délre, a szántásban több római kori sírtéglat és megmunkált mészkőtöredéket lehetett megfigyelni, sírhelyet nem.<sup>147</sup>

### Szegesd – Bertalanpuszta

A nagyelterjedésű római telepen, vagy annak közelében, 1974-ben, sír került elő.<sup>148</sup>

<sup>141</sup> Pröttel 1988, 359. és 362.

<sup>142</sup> R. Facsády 2009, 46.

<sup>143</sup> Gaál 1979, 40.

<sup>144</sup> Lányi 1972. Abb. 52. 24. típus és Abb. 53. 34. típus.

<sup>145</sup> 1974-ben, a sírleletek megszerzése után, római aranyfülbevaló és újkori aranytárgy került be a múzeumba (gyarapodási naplósám: 74/375-6.). A fülbevaló feltételelesen tartozhatott a sírleletek közé.

<sup>146</sup> Honti Szilvia és Németh Péter Gergely leletmentése, RRM A. 170.

<sup>147</sup> Németh Péter Gergely helyszínelése. RRM A. 5843.

<sup>148</sup> A római kisbronzok, szürke edénytöredékek és embercsontok nem kerültek be a kaposvári múzeumba. RRM A. 7930. KÖH 47433. lelőhely.

**Siófok – Kápolnai dűlő**

Szarkofág fedele került elő, mely vörösberényi kőből készült. Kuzsinszky Bálint már nem találta, Sági Károly szerint maga a dűlő sem azonosítható.<sup>149</sup>

**Siófok – Kavicsbánya**

1950-ben előkerült leletek, urna, 2 mécses, 2 érme (az egyik Domitianus), bronz pajzsdudor és vastárgyak) alapján Radnóti Aladár szerint temető lehetett itt.<sup>150</sup>

**Somogyaszaló – Deseda-erdő**

Halomsíros temető.<sup>151</sup>

**Somogydöröcske – Görbedűlő**

Késő római kori temetőre és telepre utaló leletek, leletek nem kerültek be a kaposvári múzeumba.<sup>152</sup>

**Somogyjád – Apánkai-erdő**

Halomsíros temető.<sup>153</sup>

**Somogyjád – Szállási-dűlő**

1964-ben, útépítés során került elő, „mintegy 300 db téglából habarccsal épített házalakú sír”, elmondás alapján a váz mellett érmék, vaskés, kerámia és több üvegedény volt. A leletek nem kerültek be a kaposvári múzeumba.<sup>154</sup>

**Somogyzil – Csárdavölgyi-dűlő**

Az ismert temetőtől<sup>155</sup> kb. 500 méterre, délnyugatra került elő egy téglasír, valószínűleg egy újabb sírcsoporthoz tartozik.<sup>156</sup> A publikációjában a lelőhely pontatlanul szerepel, a valóságban a temető a Somogyzil-Várong úttól északra található és nem a Döggúti-dűlő, hanem a Csárdavölgyi-dűlő területére esik. A lelőhely a 1975. évi helyszínelés vázlatrajzán már pontosan szerepel. A sír tájolása Ny-K, hossza 180 cm, mélysége 70 cm (XI. tábla 1.). A felső, nyeregvetős részt 10 db téglából alakították ki, átlagos méreteik: 52×37×6 cm. A padozattéglákat nem számolva, összesen 26 téglából építették meg a sírt, 0,8 cm vastag vakolás borította a téglákat. Két téglán alfa-jelre emlékeztető, egy téglán átlósan fektetett kereszt volt. Egy 60×60×6 cm méretű téglán három koncentrikus körbe foglalt kereszt volt. A téglák a kaposvári múzeum gyűjteményében nem azonosíthatók, kérdéses, hogy egyáltalán bekerültek-e. Szintén nem azonosítható a sír betöltéséből

gyűjtött növényi minta (magvak és kalászosok) sem. A sírban két női váz volt, egy felnőtt nő és egy gyermek. A felnőtt váz jobb karja eredetei helyzetben volt, a gyermekváz alatt, két vastárgy (gyűrű és karperec) (4. sz. melléklet), nem eredeti helyzetből került elő, így nem eldönthető, hogy melyik vázhoz tartozott. A felnőtt váz a medencecsonttól lefelé teljesen bolygatatlan volt, melléklet nem került elő. A gyermekcsontváz, a koponya és a bordák kivételével, érintetlen volt. A koponya arccsontjai összetörtek, de eredeti helyzetben voltak. A koponya alatt és mellett 5 hajtű került elő (1. sz. melléklet). A jobb felkarcsont felett érme került elő (2. sz. melléklet). Jobb csuklón aranyozott ezüst karperec volt (3. sz. melléklet). A medence felett vasdarab, esetleg vascsat feküdt (5. sz. melléklet). A sírból előkerült még egy kerámiatöredék is (6. sz. melléklet).

**1. Hajtű**

5 ezüst hajtű 13 db töredéke. 2 gömbfejű, és 3 bordázott díszítésű, zöld színű üvegbetéttel. A legépebben megmaradt hajtűk H: 6,3 és 5,7 cm. A fej Á: 0,8 és 0,5 cm. Ltsz.: R.2004.1.6. (VI. t. 4A-E. és 6. ábra.).

**2. Érme**

Ltsz.: R. 2004.1.1. Valentinianus dinasztia AE3 364-378 nagyon kopott, elvékonyodott H.: GLORIA ROMANORVM – császár áll labarumot tartva és lenyom egy ellenséget típus

**3. Aranyozott ezüst karperec**

Kör keresztmetszetű, egymásra futó végű karperec. Á: 4,5 cm. V: 0,2 cm. Ltsz.: R.2004.1.5. (VI. t. 5. és 5. ábra.).

**4. 2 db vaskarika**

Ép vasgyűrű. Á: 2,5 cm. V: 0,2 cm. Ltsz.: R.2004.1.3. (VI. t. 6.). Kör keresztmetszetű vaskarperec 5 töredéke, szövetmaradvánnyal. V: 0,1 cm. Ltsz.: R. 2004.1.4. (VI. t. 7.).

**5. Vastárgy**

Vasdarab, esetleg vascsat, a múzeumban nem azonosítható.

**6. Fültöredék**

Finoman iszapolt, világosbarna. H: 2 cm. Sz: 9,3 cm. Fv: 0,6 cm. Ltsz.: R.2004.1.2.

**7. Vakolat**

Szabálytalan alakú vakolatdarab. H: 10,6 cm. Sz: 1,5 cm. V: 0,9 cm. Ltsz.: R.2004.1.7.

A sírban lévő gömbfejű hajtűk (VI. t. 4A-B.) bronzból készült változata, 4. századi sírból került elő.<sup>157</sup> A bordázott díszítésű, üvegpasztá betétes hajtűk (VI. t. 4C-E.) hasonló formában, de más anyagból, a Bartus 4. típusba tartoznak, és már a 3. században megjelennek.<sup>158</sup> Az aranyozott ezüst karperec a nyitott karperec típusba tartozik és Nagyberki-Szalacsán már a 3. század 2. felétől előfordul.<sup>159</sup> A vaskarperec és vasgyűrű késő római kori sírokban fordul elő.<sup>160</sup> A sírban

149 Kuzsinszky 1920, 3. és Sági 1989, 27. KÖH 48089. lelőhely. Sági Károly említi még a vasútállomásnál lévő temetőt is, leírása azonban a Rádióállomásnál előkerült avar temetőre érvényes. Sági id. mű. 26-27.

150 MNM A. 17.S.I. Koczur 1964, 124. A területen Honti Szilvia végzett leletmentést, római lelet nem került elő. KÖH 51171. és 45330. lelőhely.

151 Csizmadia-Németh 2016. 127-130. KÖH 45227. lelőhely. Az 1. halomból származó, egy darab égett végtagsont alapján a halott nemét és életkorát nem lehetett becsülni.

152 Draveczy 1965, 74.

153 Csizmadia-Németh 2016. 131-134. KÖH 19860. lelőhely.

154 Draveczy 1965, 71. KÖH 49059. lelőhely.

155 Sz. Burger, 1979. KÖH 19948. lelőhely.

156 Bakay Kornél-Bárdos Edith leletmentése 1975-ben. A közlés jogának átengedését Bárdos Edithnek és Bakay Kornélnek ezúton is köszönöm. RRM A. 709.

157 R. Facsády 2009, 85. Tárgykatalógus 329.

158 Bartus 2006, 196.

159 R. Facsády 2009, 47.

160 V. Péterfi 1993, 87.



lévő, nagyon kopott érme alapján, a temetkezésre a 4. század végén kerülhetett sor.

1990. évi terepbejárás rögzítette a temetőhöz tartozó telep (villa) helyét.<sup>161</sup> Ezen a bejárás, a temető területén, néhány római kori szórvány került elő. Ugyancsak kevés szórványlelet került elő egy újabb bejárás is.<sup>162</sup> A terepbejárásokon két érme került elő, ltsz.: R.2004.3.7. és R. 2004. 4. 6.

Valentinianus dinasztia

AE3 364-378 nagyon kopott

H.: SECVRITAS REI PVBLICAE – Victoria megy balra, kinyújtott kezében koszorút, vállán palmaágot tart típus II. Licinius

AE3 Siscia 319 RIC 70

H.: VICTORIAE LAETAE PRINC PERP – 2 szemben álló Victoria pajzsot tart VOT / PR felirattal típus, // ASIS

### Somogyvár – Kálvária

A Kálvária mellől lovassír került elő, melyet a szarmata korba soroltak, az újabb kutatás szerint azonban provinciális kori.<sup>163</sup> A budaörsi párhuzama alapján a keltezése a 2. század 1. fele.<sup>164</sup>

### Somogyvár – Bréza-erdő

Halomsíros temető.<sup>165</sup>

### Somogyvár – Pénzestábla

1855-ben, faültetés során, téglasír került elő. A „ház-tetőformára rakott”, 3 m mély sírban, a csontváz mellett, 3 gombos bronzfibula, üvegcsésze, üvegtöredékek, egy elkorhadt faszelence mellett, „ruhával bekötve”, 52 Constantinus érme volt.<sup>166</sup> A csontvázból csak egy fog őrződött meg. A leletek Széchenyi Dénes grófhhoz, a sírtéglák egy része a kaposvári Múzeumi Társulat tulajdonába kerültek.<sup>167</sup> Jelenleg semmilyen tárgy sincs a kaposvári múzeum gyűjteményében.<sup>168</sup>

161 Honti Szilvia - Helmut Bender - Visy Zsolt és Németh Péter Gergely terepbejárása. RRM A. 144.

162 Németh Péter Gergely terepbejárása. RRM A. 102.

163 Mráv 2007, 2424. 11a-b. kép. KÖH 49090. lelőhely. A lelet korakba sorolása eleve problémás volt, az első említések az őskorba, vagy a honfoglalás korba keltezték. Archaeologiai Értesítő 1904, 437.

164 Mráv 2007, 241-243.

165 Csizmadia-Németh 2016. 134-136. KÖH 44355. lelőhely. Az 1. halomban eltemetett halott hamvainak embertani vizsgálatából mindössze annyit lehetett megállapítani, hogy a sírba egy nagy valószínűséggel felnőtt korú (23–x éves) egyént temettek. A halott nemének meghatározásához szükséges bélyegek közül egy sem volt vizsgálható. A 2. halomba ugyancsak egy meghatározhatatlan nemű, felnőtt korú (a koponyavarratok elcsontosodása alapján 23–59 éves) egyént temettek.

166 Archaeologiai Értesítő 1886, 42. A leletmentést végző Lipp Vilmos leírja, hogy a Pénzestábla onnan kapta az elnevezését, hogy nagyon sok római érmét találtak itt. A gróf birtokába is sok érme („Constantinus-félék”) került.

167 Melhárd 1882, 55. Melhárd leírja, hogy a sír „állítólag” 2,5 m hosszú és 1,5 m széles volt.

168 Koctur Éva két sírról tesz említést, de csak egy sír került elő. Koctur 1964, 128.



5. ábra. A somogyvári aranyozott ezüst karperec



6. ábra. Hajtűk a somogyvári sírból



**Somogyvár – Resterica II. lelőhely**

3 római szarkofág került elő, a felszíni leletek alapján több téglasírt is rejt a föld.<sup>169</sup>

**Somogyzsitfa – Szőcsénypuszta**

1885-ben téglasír került elő, a középkori földvartól délnyugatra. A sírhoz 37 db, 45 cm hosszú, 32 cm széles és 6 cm vastag, részben vakolt tégl tartozott.<sup>170</sup> A sírban két csontváz volt, a mellékletek (balsarium, ezüstérmék, bronz- és vastárgyak) a Magyar Nemzeti Múzeumba kerültek.

**Szántód – Szántódpusztá**

A Majortól keletre, a Kápolnától mintegy 200 lépésre, az országúton, 1898-ban téglasír került elő.<sup>171</sup> A sírban két érme volt (az egyik I. Valentinianus), valamint egy edény.<sup>172</sup> Talán ugyanebből a sírból kerültek leletek a Magyar Nemzeti Múzeumba: bronzfibula, bronzcsat és 39 érme.<sup>173</sup> Kuzsinszky Bálint a sírleleteket a 4. század 2. felére keltezi.<sup>174</sup> Piller Dezső, helyi hagyományokra hivatkozva, említi további római sírokat a Plébániakertből,<sup>175</sup> Szántódpusztáról<sup>176</sup> és az Állási-dűlőből is.<sup>177</sup> Nem elképzelhetetlen, hogy a hagyomány részben, az 1898-ban előkerült szántódpusztai sírra vonatkozik.

**Szólád**

A községtől keletre, 1903-ban, temetőből származó leletek kerültek elő, melyek elkallódtak. A vegyes rítusú temető leletei mellett telepről származó tárgyak, valamint őskori leletek is voltak.<sup>178</sup>

**Szólád – Berek**

A pálinkaházi csapástól délre, 1957-ben, kora római urna került elő szántás közben, mellette vékonyfalú edény volt.<sup>179</sup>

**Szólád – Major**

Az Öszödi u. 5. szám alatti ház kertjéből, sírokból származó leletek, Ösz József ajándékaaként kerültek a kaposvári múzeumba.<sup>180</sup> A tárgyak mellett néhány kalcinált embercsontok is bekerült a múzeumba. Ez alapján talán hamvasztásos temetkezés is volt Szóládon, bár a tárgyakon nem figyelhető meg másodlagos égésnyom. A kisszámú hamvasztott csontmaradvány

alapján a sírban egy felnőtt korú (23–x éves) nő nyugodott. A halott nemének megállapításánál a csigolyák kis mérete nyújtott támpontot. 2015-ben, régészeti megfigyelés során, újabb lelet nem került elő.<sup>181</sup>

**1. Bronztükör**

Kör alakú, oldalán eredetileg 52 lyukkal. Nyele hiányzik, mindkét oldala koncentrikus körökkel díszített. Á: 7,8 cm. V: cm. Ltsz.: R.94.58.6. (IX. t. 1. és 7. ábra.).



7. ábra. A szóládi tükör

**2. Tál**

Kihajló, árkokolt peremű, alacsony talpgyűrűs. Szürke festett, belül koncentrikus körök közötti, ferde bevágásokkal, legbelül bepecsételt, kétszer ismétlődő díszítéssel. Á: 20,5 cm. Fá: 9 cm. M: 4 cm. Ltsz.: R.94.58.1. (X. t. 1. és 8. ábra.).



8. ábra. Bepecsételt tál Szóládról

**3. Pohár**

Kihajló peremű bögre, vállán árkokások futnak körbe. A peremén lévő kisebb hiánytól eltekintve ép, világosszürke foltos barna. Szá: 6,5 cm. Fá: 3,2 cm. M: 8,5 cm. Ltsz.: R.94.58.3. (IX. t. 2.).

169 A temetőtő anyagát Hajdú Ádám dolgozza fel. KÖH 47997. lelőhely.

170 Archaeologiai Értesítő 1887, 434-435. Kocztur 1964, 140.

171 Archaeologiai Értesítő 1899, 74. és Kuzsinszky 1920, 13.

172 Kuzsinszky 1920, 14. ábra. és Sági 1983, 19. rajz. Ebben a tanulmányban: 10. t. 2. Hasonló edény a somogyzsitfa temető 38. sírjából került elő. Sz. Burger 1979, 31. Taf. 8. 7. és Taf. 29.

173 Ltsz.: MNM. 116.1898.1-3.

174 Kuzsinszky 1920, 13.

175 RRM A. 5114. 38. oldal.

176 RRM A. 5114. 38. oldal.

177 RRM A. 5114. 38. oldal. KÖH 49880. lelőhely.

178 Kolbach B. 1903. és Kuzsinszky 1920, 19. és 22. ábra.

179 A vékony falú edény összetört, a másik edény Antal Attila magángyűjteményébe került. Sági-Cséby 1993, 76.

180 Sági-Cséby 1993, 75. Ugyanott említés történik a 17. szám alatti ház kertjéből előkerült két kora római urnáról is, de ez az adat téves. Ösz Józsefnek a leletek beadását és az utóbbi adat tisztázását ezúton is köszönöm.

181 RRM A. 6603.

## 4. Pohár

Kihajló peremű bögre, vállán árkolások futnak körbe. Oldala, egy helyen benyomott, de ez nem díszítés, hanem a készítésekor keletkezett, akárcsak az edénytestre tapadt kerámiadarab. Ép, világosszürke. Szá: 8,8 cm. Fá: 4,4 cm. M: 11,8 cm. Ltsz.: R.94.58.2. (IX. t. 3.).

## 5. Pohár oldaltöredékei

Hasonló edény két oldaltöredéke. Vállán árkolások futnak körbe, világosszürke. H: 5,7 és 5,2 cm. Sz: 5,2 és 4,8 cm. Fv: 0,4 cm. Ltsz.: R.94.58.4. (IX. t. 4.).

## 6. Oldaltöredékek

Nagyobb edény (fazék?) két oldaltöredéke, az egyik darabon éles váltórésszel. Kavicssal sűrűn soványított, világosszürke. H: 6,7 és 12,5 cm. Sz: 7,2 és 7,5 cm. Fv: 0,5 cm. Ltsz.: R.94.58.5. (IX. t. 5.).

A bronztükör az 1. és 2. századra keltezhető.<sup>182</sup> A poharak párhuzamait az 1-2. század fordulójára datált halomsírokban találjuk meg.<sup>183</sup> Egy harmadik pohárhoz tartozott a két oldaltöredék, két további edénytöredék valószínűleg fazék darabja volt. A tál bepecsételt díszítése egyedi, függőleges elválasztó tagokkal kihangsúlyozott tojásfüzérre emlékeztet. Az ívelt idomok megjelenítése talán a tojássor félreértésén alapul, a motívum Augustustól Septimius Severusig ismert.<sup>184</sup> A fentiek alapján a temető leletei a 2. századra tehetőek.

**Szőlősgyőrök – Homokbánya**

Csontvázas, bronzedényekben gazdag sírlelet került elő a homokbányából.<sup>185</sup> A lelőhelyen több ízben volt leletmentés, melynek során telepleletek kerültek elő, de újabb sír nem.<sup>186</sup>

**Tab – Dózsa György utca**

Csizmadia Tibor kertjében csontvázas sírlelet került elő. A csontvázrészeket és a leleteket a rendőrség gyűjtötte össze és adta át a múzeumnak.<sup>187</sup> A sírból, a végtagcsontok hossza alapján, egy 13–14 éves korú gyermek jó megtartású csontváza került elő, amelyből azonban a lábszárok és a lábfejek csontjai hiányoztak. Gyermekkorúak esetében a nem meghatározása még nem lehetséges. A csontokon kialakult néhány kóros elváltozás kifokú táplálkozási hiányosságot jelez.

## 1. Füles bögre

Kihajló peremű, alacsony talpgyűrűs edény. Finoman iszapolt, kavicssal sűrűn soványított. Ép, szürke. Szá: 6,8 cm. Tá: 3,5 cm. M: 9,1 cm. Ltsz.: R.225.1/1.1. (IX. t. 7.).

## 2. Vaskés

Nagyméretű vaskés, négyzet keresztmetszetű, elvékonyodó tuskéval. A pengeél töredezett. H: 24,6

cm. Penge H: 14,2 cm. Penge Sz: 2,2 cm. Ltsz.: R.225.1/1.2. (IX. t. 6.).

A bögre párhuzamait a ságvári és somogyszili temetőben találjuk meg.<sup>188</sup> A 4. századra jellemző forma.<sup>189</sup> A vaskéshez hasonló tárgy a zengővárkonyi II. temető 7. sírjából került elő.<sup>190</sup>

**Tab – Videoton**

Római temetőt említ Magyar Kálmán, a leletek azonban kelta koriak.<sup>191</sup>

**Teleki – Homokbánya**

Római urnatemető került be a régészeti nyilvántartásba, ugyanakkor lelet nem ismeretes.<sup>192</sup>

**Visz – Körmeny birtok**

Téglasírokról történik említés, melléklet nem volt, kérdéses, hogy római koriak lehetettek-e.<sup>193</sup>

**Visz – Pap János udvara**

1935-ben, beomlott sírből, karperec, lánc és edény került elő, kérdéses, hogy római kori lehetett-e.<sup>194</sup>

**Vörs**

A falu határában, a temető közelében, ott, ahol a battyánpusztai Vörsi út a földhátat eléri, a 2. világháború során, lövészárkok ásásakor, római temető került elő, a leletek megsemmisültek. A csontvázas sírok mellékletei között bronzfibulák, karkötők is voltak.<sup>195</sup> Egy másik feljegyzés szerint, a sírok, melyekhez bronz- és vastárgyak is tartoztak, Balatonszentgyörgyön kerültek elő.<sup>196</sup>

**Zamárdi – Szamárdombi agyagbánya**

A Szamárdomb északi lejtőjén, az elhagyott bányában, két, 3. századi sír került elő.<sup>197</sup>

**Zamárdi – Gépállomás**

Késő római temető.<sup>198</sup> A temető területéről származó dörsztál töredék és 4 db késő római érme került, ajándékozás révén, a kaposvári múzeumba. A lelőhelyen, magtár építésekor, nem került elő újabb sír.<sup>199</sup>

<sup>182</sup> Kelbert 2007, 207-209.

<sup>183</sup> K. Palágyi – Nagy 2000, 122.

<sup>184</sup> Maróti 1997, 318, 23-34. motívum.

<sup>185</sup> Horváth 1981. KÖH 34313. lelőhely.

<sup>186</sup> Németh 1993. A későbbi helyszínelések tanúsága szerint, a lelőhelyet a homokbányászás teljesen elpusztította.

<sup>187</sup> Költő László leletmentése 2004. A közlés jogának átengedését Költő Lászlónak ezúton is köszönöm.

<sup>188</sup> Sz. Burger 1966, 115. Fig. 105. és Sz. Burger 1979, 55. Taf. 22. 2.

<sup>189</sup> Lányi 1972, 70.

<sup>190</sup> Dombay 1957, 20-2-3, 15. kép. XI. t. 6. Dombay beosztásában a 3. csoportba tartozik. Uo. 273.

<sup>191</sup> Magyar, 2005, 58. KÖH 49859. lelőhely.

<sup>192</sup> KÖH 28897. lelőhely. A kaposvári múzeum adattárában nincs adat, a 2010. évi régészeti megfigyelés során régészeti lelet nem került elő. RRM A. 2791.

<sup>193</sup> Kocztur 1964, 156.

<sup>194</sup> Kocztur 1964, 156.

<sup>195</sup> KBM A: 61.93.1. és RRM A. 6586. KÖH 49734 (Vörs III.) lelőhely

<sup>196</sup> KBM A. 61.96.4.

<sup>197</sup> Archaeologiai Értesítő 1957, 84. KÖH 50038. lelőhely.

<sup>198</sup> Németh, 2000. KÖH 50097. lelőhely.

<sup>199</sup> Németh Péter Gergely régészeti megfigyelése, 2016. RRM A. 9050.

A Somogy megyei római kori halomsíros temetkezések az 1. és a 2. század fordulóján indulnak, a legkésőbbi temetkezést a somogyjádi 1. halomban találjuk, mely a 3. század 3. harmadára keltezhető. A nem halmos temetkezések az 1. században indulnak, kevés korai temetőre van jelenleg adatunk. A korai temetők között találjuk Szőlád-Majort, a 2. században indul a kapolyi temető. Szintén kevés adatunk van 3. századi temetkezésre. A legtöbb lelet a 4. századra keltezhető, itt felvetődik az a lehetőség, hogy szántás során előkerült téglák hívják fel a figyelmet a temetkezésre és így ezek jobban megmaradtak. A korábban közölt Zamárdi-Gépállomás temetője már 5. századra is átnyúlik. Az 5. század 2. feléből származó lelet került ki egy ságvári sírból. A korai népvándorlás korba tartoznak az ordacsehi sírok. Bár sok régi adattal

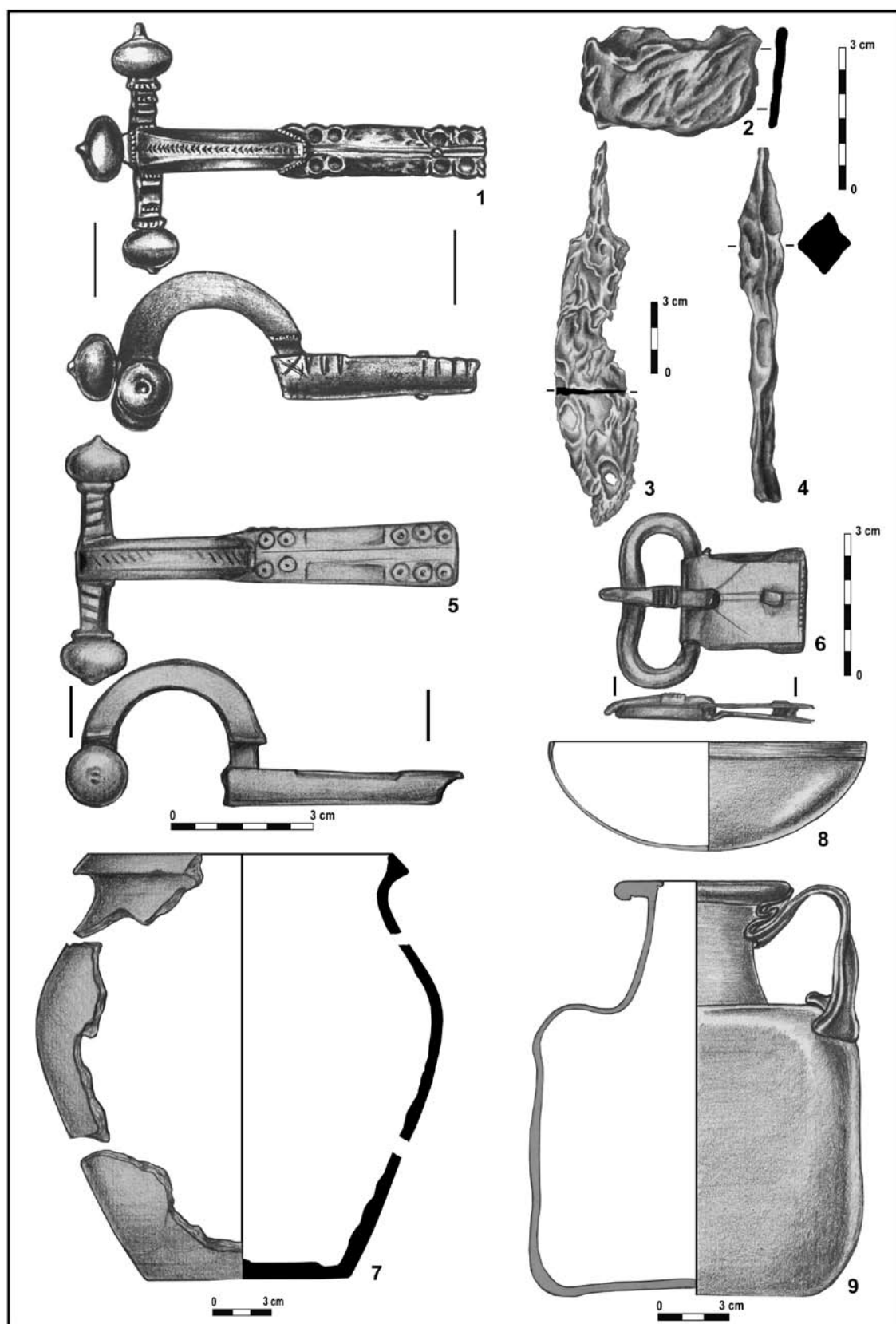
rendelkezünk, ezekben több bizonytalanság van, több esetben a temetők száma is kérdéses, így Büssü területéről több római kori temetőről is van adatunk, ezek részben egy temetőtőre vonatkozhatnak. Ugyanez áll Szántód és Vörs esetére is. A lelőhelytérkép (XII. tábla) alapján a temetők eloszlása egyenetlen, kérdéses, hogy ennek történelmi okai vannak, vagy csak a kutatás hiányát jelzik. A múzeumba eljuttatott sírlelet esetén felmerül az, hogy nem minden tárgyat gyűjtöttek össze és több sír előkerülése esetén a mellékletek összekeveredhetnek.

A tanulmányban közzétett anyag kiindulási pont lehet, a további leletek közzététele mellett, újabb és teljes temetőfeltárások nagymértékben megváltoztatják az eddigi ismereteinket.

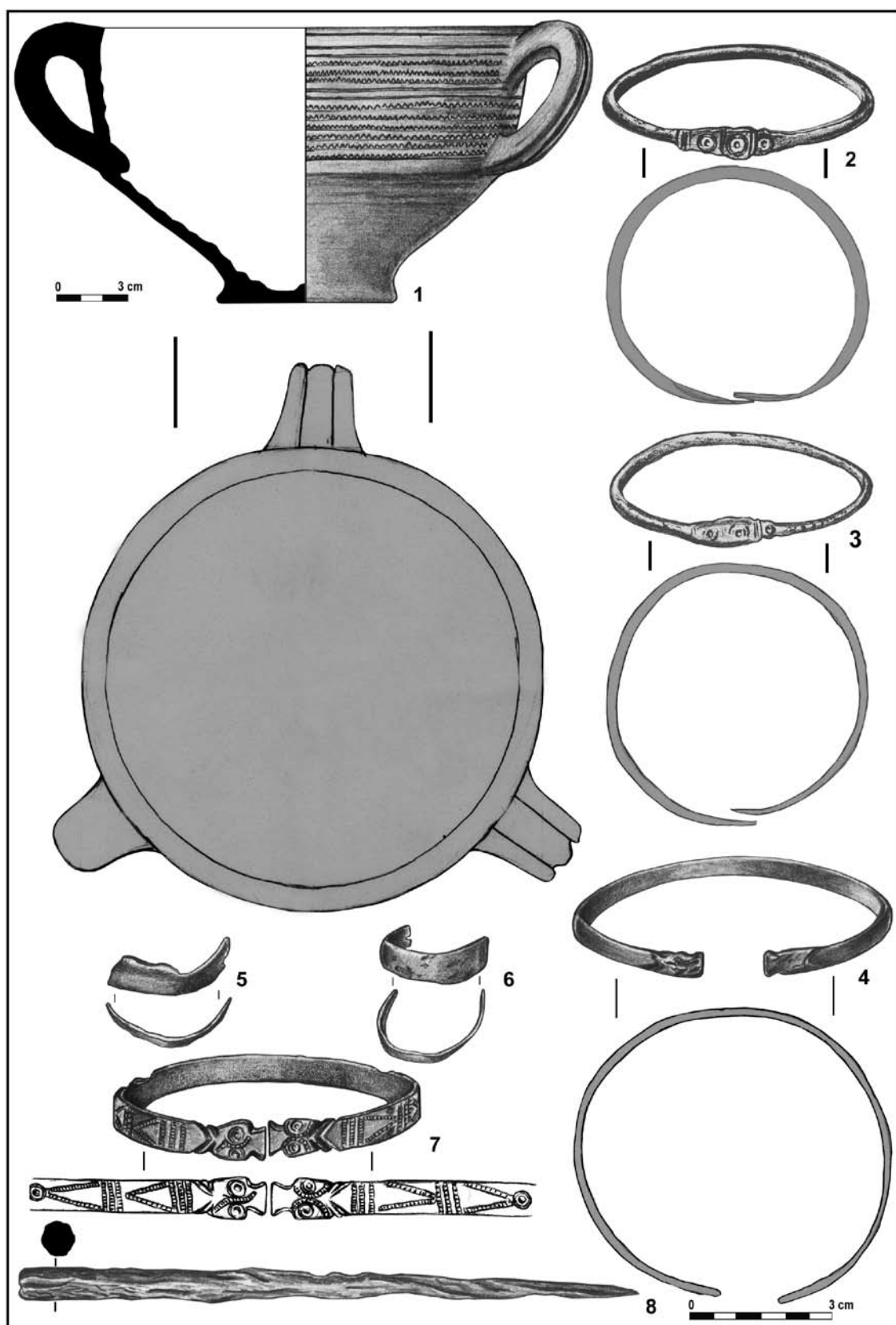
## Irodalom

- BAKAY K. 1975: Kaposvár földjének őstörténete a legrégibb időktől a honfoglalásig. In: Kaposvár Várostörténeti Tanulmányok. Szerk.: Kanyar József.
- BARKÓCZY L. 1988: Pannonische Glasfunde in Ungarn.
- BARTUS D. 20063: Aranyfejű csont hajtűk. *Archaeologiai Értesítő* 131: 193-203.
- SZ. BURGER A. 1966: The Late Roman Cemetery at Ságvár. *Acta Archaeologica XVIII*: 99-234.
- BÓNIS É. 1942: A császárkori edényművesség termékei Pannoniában. (A Tera Sigillátakon kívül) I. A korai császárkor anyaga. *Dissertationes Pannonicae* II. 20.
- SZ. BURGER A. 1979: Der Spätromische Gräberfeld von Somogyiszil. *Fontes Archaeologici Hungariae*.
- CSIZMADIA G. 1998: A kaposvári Rippl-Rónai Múzeum római kori üvegleletei. *Somogyi Múzeumok Közleményei* 13: 91-112.
- CSIZMADIA G. – NÉMETH P. G. 2016: Római kori halomsírok Somogy megyében. *A Kaposvári Rippl-Rónai Múzeum Közleményei* 4: 117-166.
- DÉVAY K. 2012: A kúpos testű pohárforma funkcionálisának kérdéséhez. *FILIRKÁK* II. Győr. 261-268.
- DOMBAY J. 1957: Későrómai temetők Baranyában. *Janus Pannonius Múzeum Évkönyve* 2: 181-330.
- DRAVECZKY B. – SÁGI K. – TAKÁTS GY. 1964: A Somogy Megyei Múzeumok régészeti adattára. *Somogyi Múzeum* 2.
- DRAVECZKY B. 1965: Felfedező ásóval Somogy megyében II. *Somogyi Szemle* 1965/2. 66-76.
- DRAVECZKY B. 1970: Kaposvár régészeti múltja. *Somogyi Szemle* 1970/1: 13-18.
- EÖRY B. 1999: Balatonberény múltja az őskortól a népvándorlás koráig. *Helytörténeti füzetek*. 1. füzet. Balatonberény, 1999.
- R. FACSÁDY A. 2009: Aquincumi ékszerek. *Az Aquincumi Múzeum gyűjtemény* 1.
- FEHÉR B. – KOVÁCS P. 2017: Római faragott köemlékek Somogyvárról. *Megjegyzések Somogy megye római kori felirataihoz*. *Studia Epigraphica Pannonica* IX: 5-43.
- GAÁL A. 1979: Késő római sírok Mözs- Kakasdombon. *Szekszárdi Béri Balog Ádám Múzeum Évkönyve VIII-IX*: 23-85.
- GÁSPÁR D. 1986: Römische Kästchen aus Pannonien. *Anteus* 15.
- HERK M. 1985: Karád története.
- HONTI SZ., GALLINA ZS., HAJDÚ Á. D., HORNOK P., KOÓS I., MERSDORF ZS., MOLNÁR I., NÉMETH P. G., POLGÁR P., P. SZEŐKE J., SERLEGI G., SIPOS C. ÉS SOMOGYI K. 2007: Régészeti kutatások az M7-es autópálya Somogy megyei szakaszán és a 67-es úton (2004-2005). *Előzetes jelentés IV. Somogyi Múzeumok Közleményei* 17: 7-70.
- HORVÁTH L. 1981: A szőlősgyöröki római sír. *Communiciones Archeologicae Hungariae*. 59-81.
- KELBERT K. 2007: Római tükrök Savariában. *Savaria* 31: 171-261.
- KOCZTUR É. 1964: Somogy megye Régészeti Leletkatesztere. *Régészeti Füzetek* II. 13.
- KOLBACH B. 1903: A szőládi leletekről. *Archaeologiai Értesítő XXIII*: 413-416.
- KUZSINSZKY B. 1920: A Balaton környékének archaeológiája. Budapest.
- LACZKÓ D. 1912: Római telepnyomok és útirányok Veszprém megye déli felében. In: Balácsa. Veszprém, 1912. 5-30.
- LÁNYI V. 1972: Die spätantiken Gräberfelder von Pannonien. *Acta Archaeologica XXIV*: 53-213.
- MAGYAR K. 1987: Babócsa középkori nemzeti központjának régészeti és építészettörténeti kutatásáról (1979-1986). *Műemlékvédelem* 4: 237-246.
- MAGYAR K. 1985: Fonyód története az őskortól a középkorig. In: Fonyód története, Kaposvár, 1985.
- MAGYAR K. 2005: Tab régészeti emlékei. In: Tabi Kilátó 2004-2005: 53-69.
- MAGYAR K. 2016: A fonyódi 150 éves présház (Homokbánya) és Sándor u. 26. területén lévő 10-11. századi temetők sírjainak leletmentése. *A Kaposvári Rippl-Rónai Múzeum Közleményei* 4: 181-201.
- MARÓTI É. 1997: Római kori, pecsételt edénytöredékek Komárom-Esztergom megyéből (I.). *Komárom-Esztergom Megyei Múzeumok Közleményei* 5: 287-348.
- MRÁV Zs. 2007: Díszpajzs, markolatgyűrűs kard és lándzsák egy budai római kori kocsisírból. *FIRKÁK* I. Fiatal római koros kutatók I. Konferenciakötete. 233-266.
- NAGY E. 1994: V. századi népvándorlás kori sírok Pécs- Málom lelőhelyen. *Janus Pannonius Múzeum Évkönyve* 38: 95-102.
- NAGY M. 2004: Két késő római kori fegyveres sír az aquincumi canabae nyugati szélén. *Budapest Régiségei XXXVIII*: 231-315.

- NÁDORFI G. 1992: Glasierte Keramik in den spätrömischen Gräberfeldern Pannoniens. In: Glasierte Keramik in Pannonien. Székesfehérvár. 45-51.
- NÉMETH P. G. 1993: Szőlősgyőrök és környékének régészete az őskortól a honfoglalás koráig. In: Szőlősgyőrök története 1993. 35-52.
- NÉMETH P. G. 1996: Késő római sírlet Csomáról. Somogyi Múzeumok Közleményei 12: 39-46.
- NÉMETH P. G. 2000: Késő római temető Zamárdiban. Somogyi Múzeumok Közleményei 14: 29-39.
- MELHÁRD GY. 1882: A somogyvármegyei régiségtár köréből. A Somogyvármegyei Régészeti és Történeti Társulat Évkönyve 1879-1881. Kaposvár, 1882.
- OTTOMÁNYI K. 1990: Késő római házak Szakályban. Archaeologiai Értesítő 117: 161-188.
- OTTOMÁNYI K. 1991: Késő római kerámia a leányfalui őrtoronyból. Studia Comitatensia 22: 5-144.
- K. PALÁGYI S. – NAGY L. 2000: Római halomsírok a Dunántúlon. Veszprém.
- PÁSZTÓKAI – SZEŐKE J. 2012: Vasból készült szövőeszközök és textilművesség a 4. századi Dunántúlon. In: Petkes Zs. (szerk.) Hadak útján XX. Népvándorlaskor Fiatal kutatóinak XX. Összejövetelének Konferenciakötete. Budapest, 2012.
- V. PÉTERFI J., 1993: A Bátaszék – Kövesd pusztai késő római temető. Wosinsky Mór Múzeum Évkönyve XVIII: 47-168.
- PRÖTTEL PH. M. 1988: Zur Chronologie der Zwiebelknopffibeln. Jahrbuch des Römisch-Germanischen Zentralmuseums 35: 347-372.
- RUPNIK L. 2014: Római kori vasszerszámok Pannoniából. Doktori disszertáció. [Doktori.btk.elte.hu/hist/rupniklaszlo/diss.pdf](http://doktori.btk.elte.hu/hist/rupniklaszlo/diss.pdf).
- SALAMON Á. – BARKÓCZI L. 1971: Bestattungen von Csákvár aus dem Ende des 4. und dem Anfang des 5. Jahrhunderts. Alba Regia XI: 35-80.
- SCHMIDT W. 2000: Spätantike Gräberfelder in den Nordprovinzen des römischen Reiches und das Aufkommen christlichen Bestattungsbrauchums Tricciana (Ságvár) in der Provinz Valeria. Saalburg-Jahrbuch 50: 213-441.
- SÁGI K. 1973: Római téglasír Balatonberényben és ókeresztény kapcsolatai. Somogyi Múzeumok Közleményei 1: 289-297.
- SÁGI K. 1983: Szántódpuszta története a magyar államalapításig. Szántódi füzetek IV.
- SÁGI K. 1989: Siófok története az őskortól a középkorig. Siófok. Várostarténeti tanulmányok. Szerk. Kanyar József. Kaposvár, 7-41.
- SÁGI K. – CSÉBY G. 1990: Balatonszemesi régészeti emlékei. In: Szemes. Tanulmányok Balatonszemes múltjából és jelenéből. 59-84.
- SÁGI K. – CSÉBY G. 1993: Régészeti és történeti emlékek. In: Szólád története. 51-85.
- TÓTH E. 2009: Studia Valeriana. Az alsóhetényi és ságvári késő római erődök kutatásainak eredményei. Dombóvár, 2009.
- TÓTH E. 2011: A pannoniai késő római besimított kerámia eredetéről (carpok a Dunántúlon). [Http://www.mimuseum.ro/files/mimk3/Toth\\_Endre.pdf](http://www.mimuseum.ro/files/mimk3/Toth_Endre.pdf).
- B. VÁGÓ E. – BÓNAI I. 1976: Die Gräberfelder von Intercisa I. Der Spätrömische Südfriedhof.

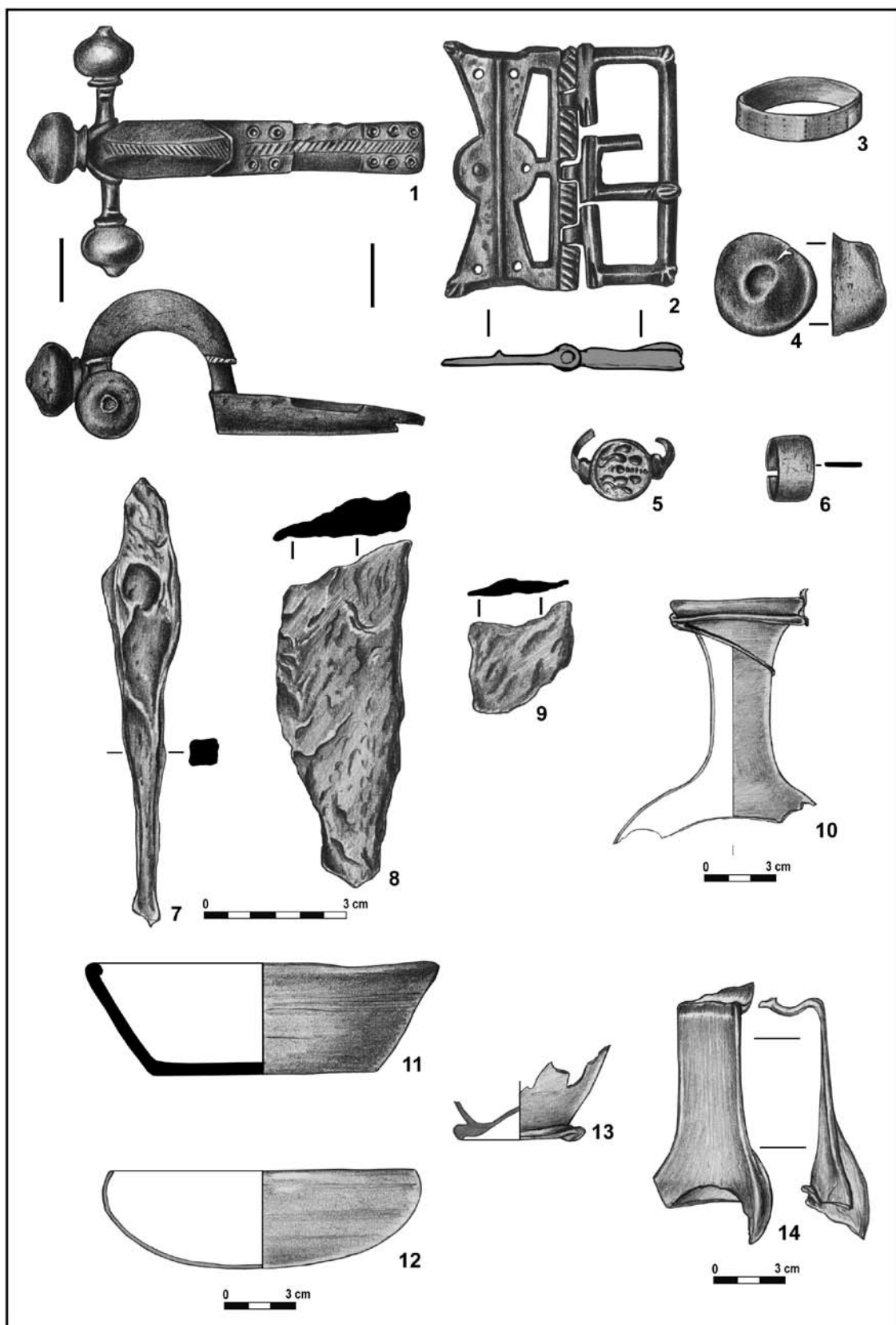


I. tábla. 1-6. Balatonlelle – Rádpusztá-Agyagbánya. 7. Balatonszabadi – Homokbánya. 8-9. Buzsák.  
1-2., 4-6. M:1:1, 3., 7-9. M: 1:2

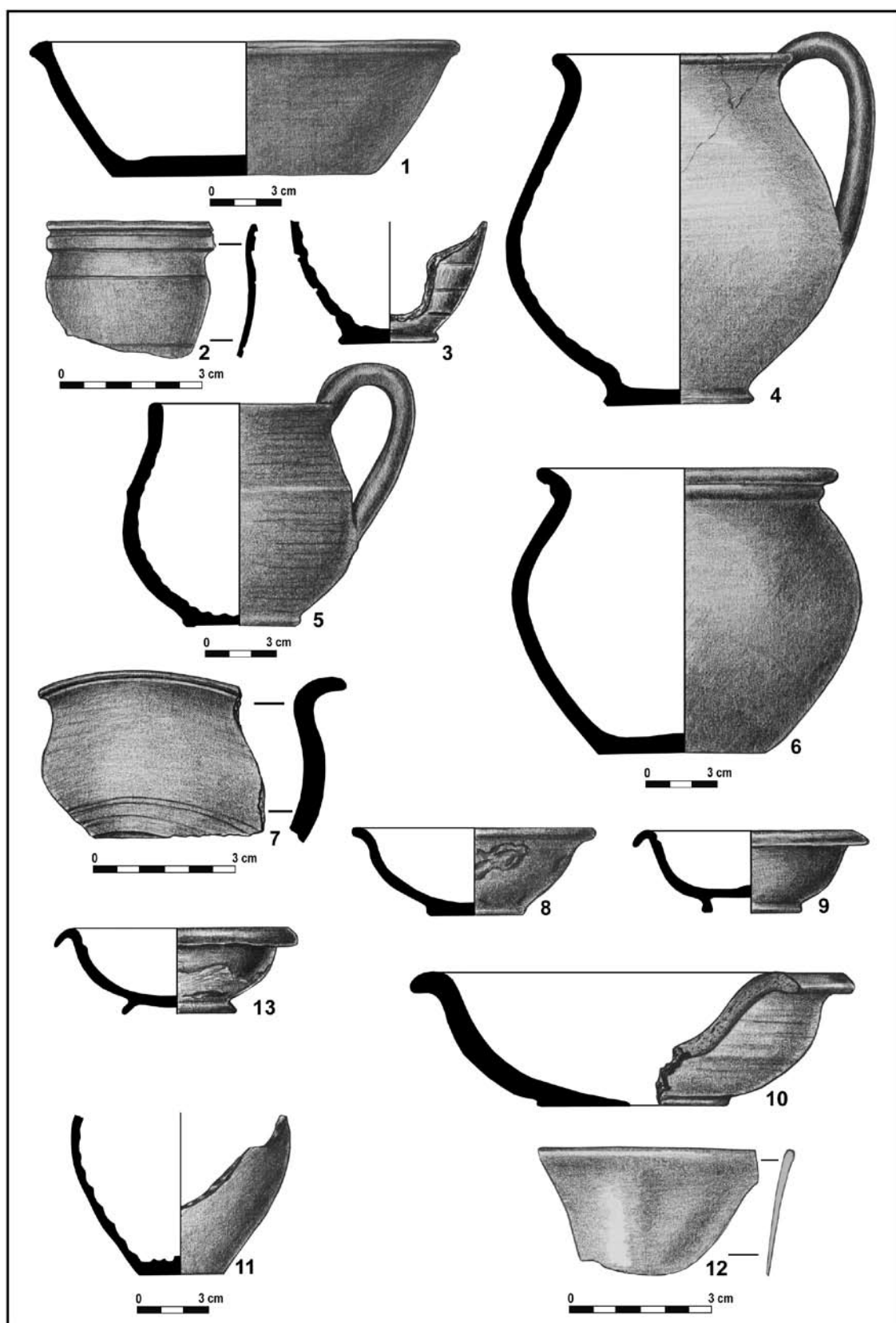


II. tábla. 1-3., 8. Bonnya. 4-7. Balatonszabadi – Siómaros.

1., 8. M:1:2, 2-7. M:1:1

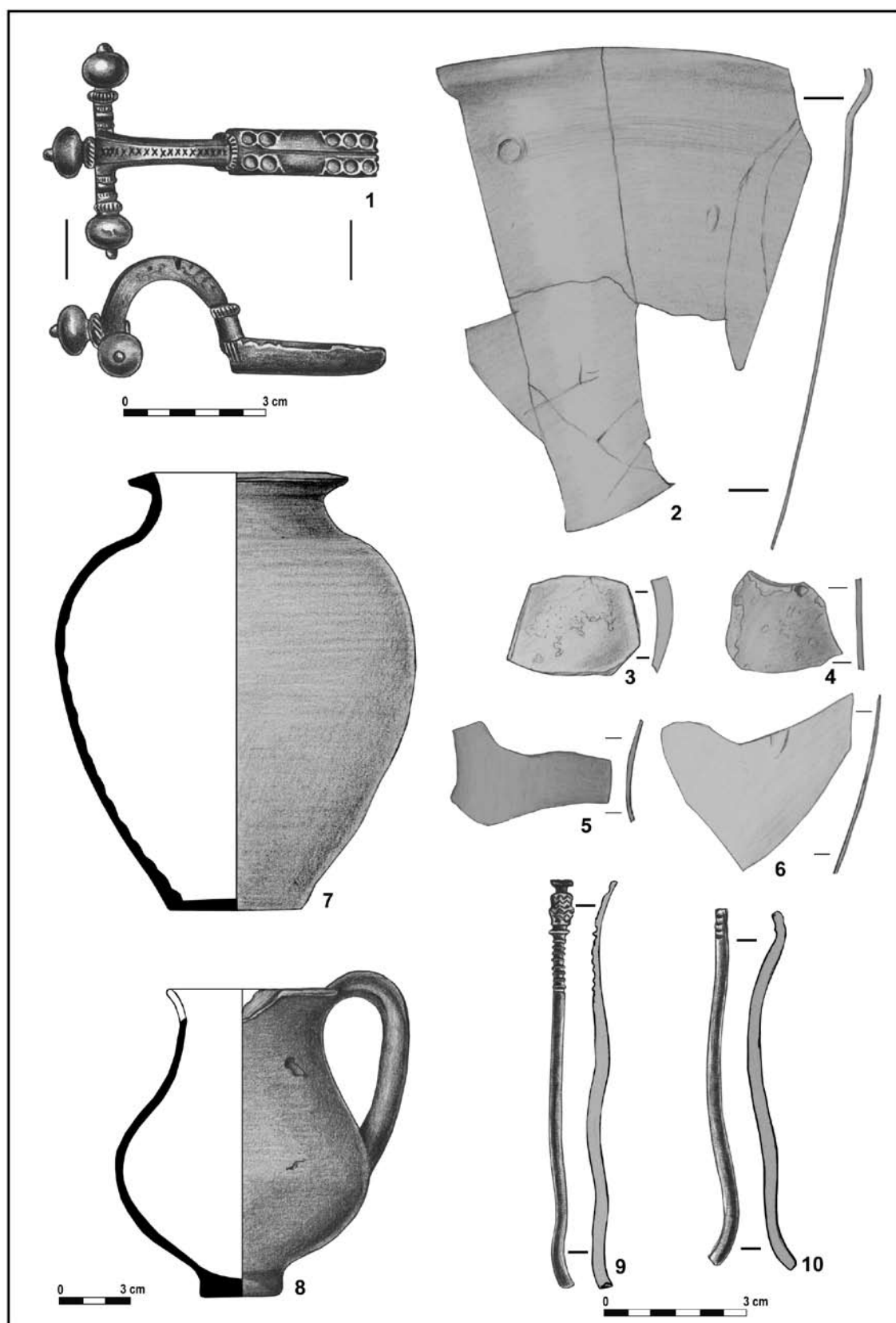


III. tábla. 1-9. Büssü – Halastói agyagbánya. 10-14. Igal – Homokbánya.  
1-9. M:1:1, 10-14. M:1:2

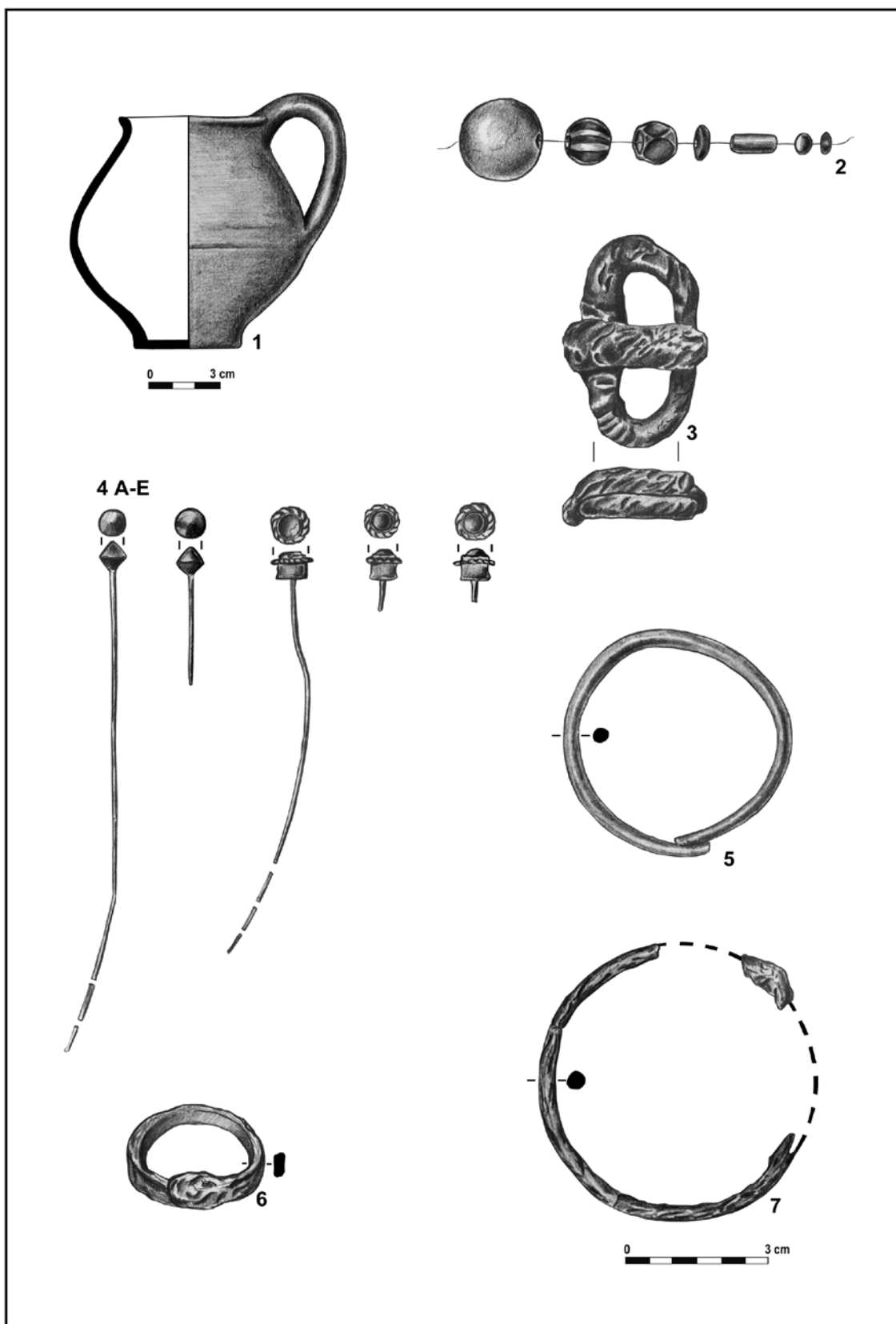


IV. tábla. Kapoly – Kapolypusztai elágazás.  
1-11. M:1:2, 12. M:1:1

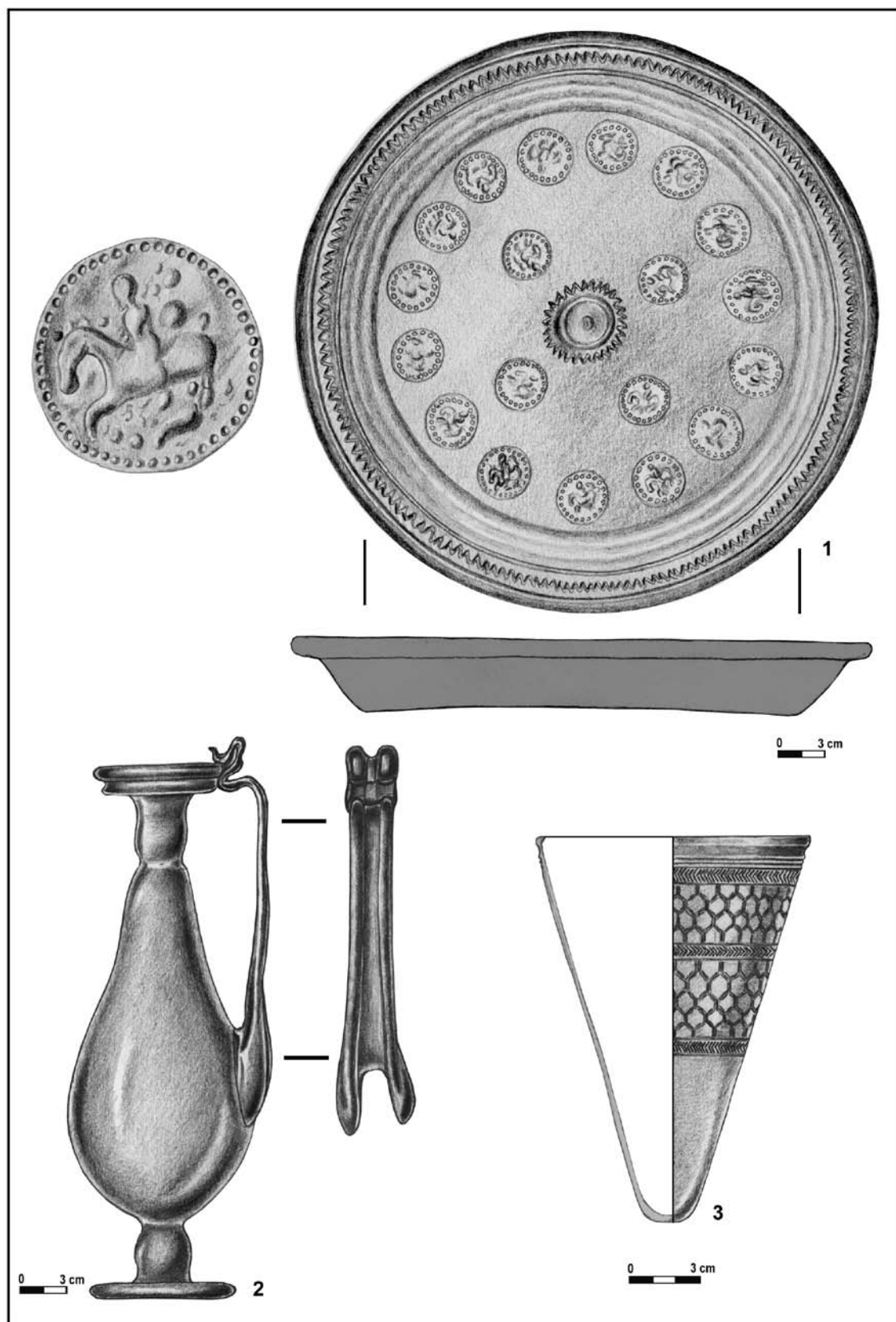




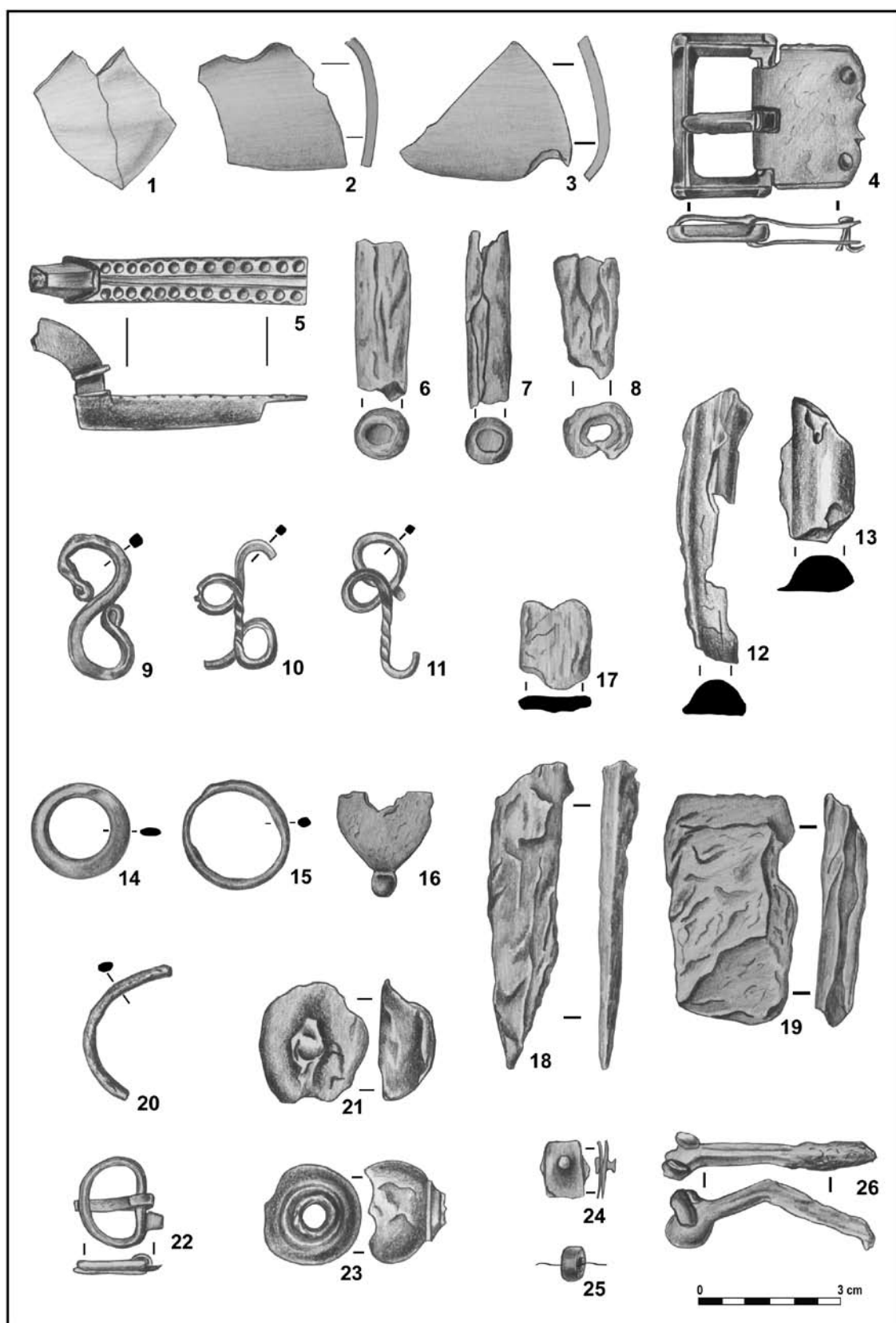
V. tábla. 1. és 7. Kapoly – Kapolypusztai elágazás. 2-6. Nagyberény – Fűzfa-csárda. 8-10. Nagyberény.  
1-6., 9-10. M:1:1, 7. M:1:3, 8. M:1:2



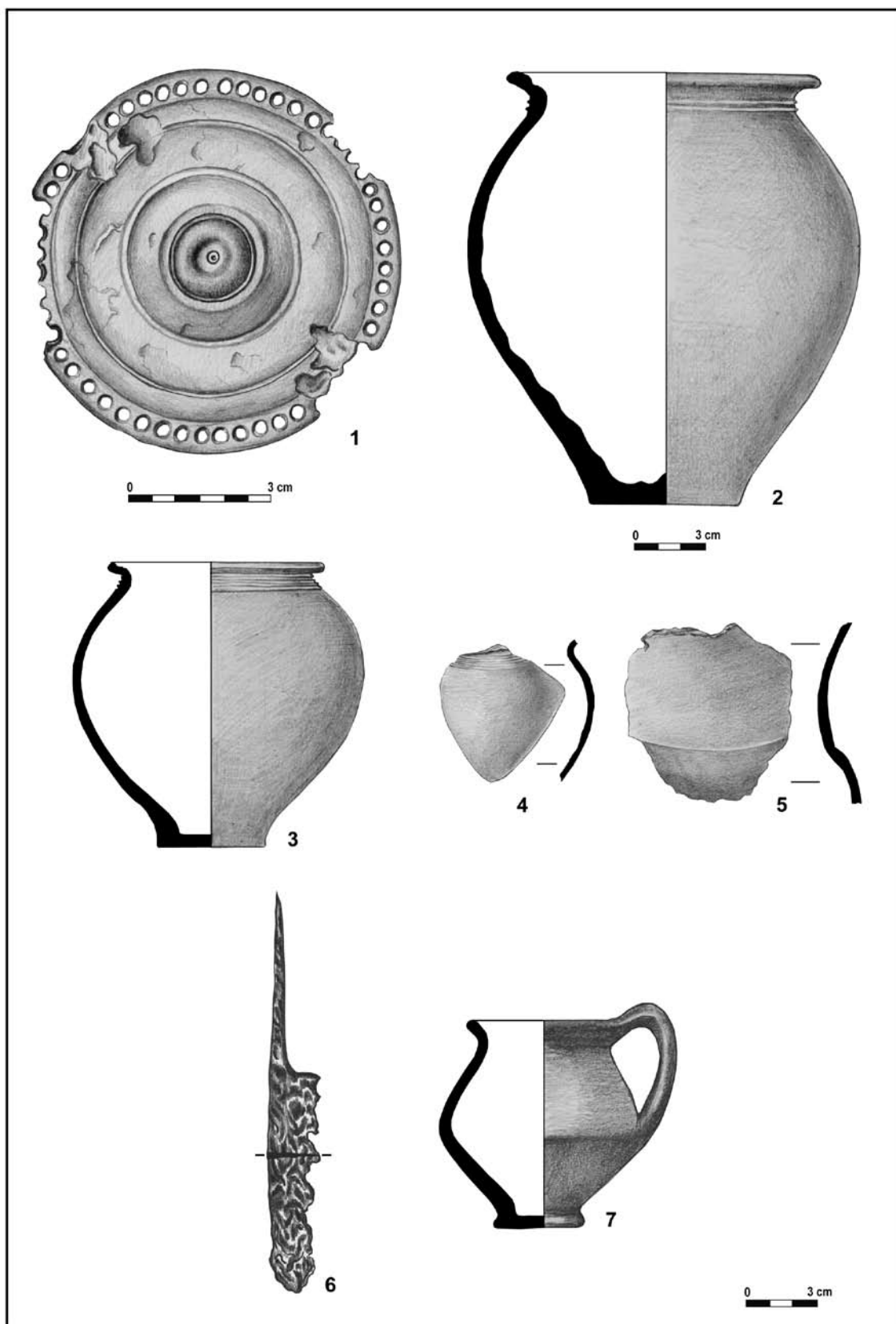
VI. tábla. 1. Nemesvid – Iskolaudvar. 2-3. Ordacsehi – Bugaszegi homokbánya.  
4-7. Somogyszil – Csárdavölgyi-dűlő. 1. M:1:2, 2. M:1,5:1, 3-7. M:1:1.



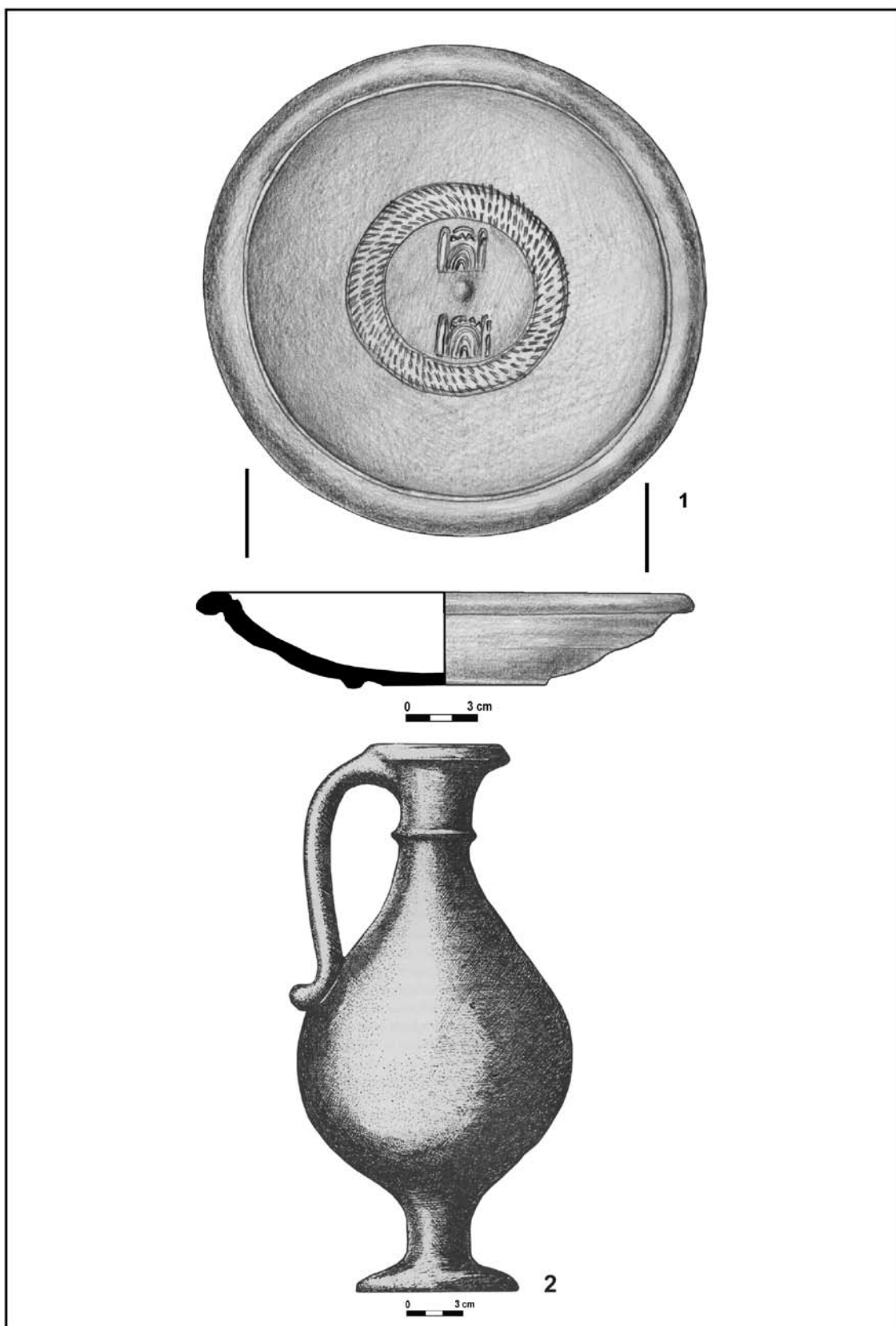
VII. tábla. Mosdós – Szőlőhegy.  
1-2. M:1:3, 3. M:1:1:2



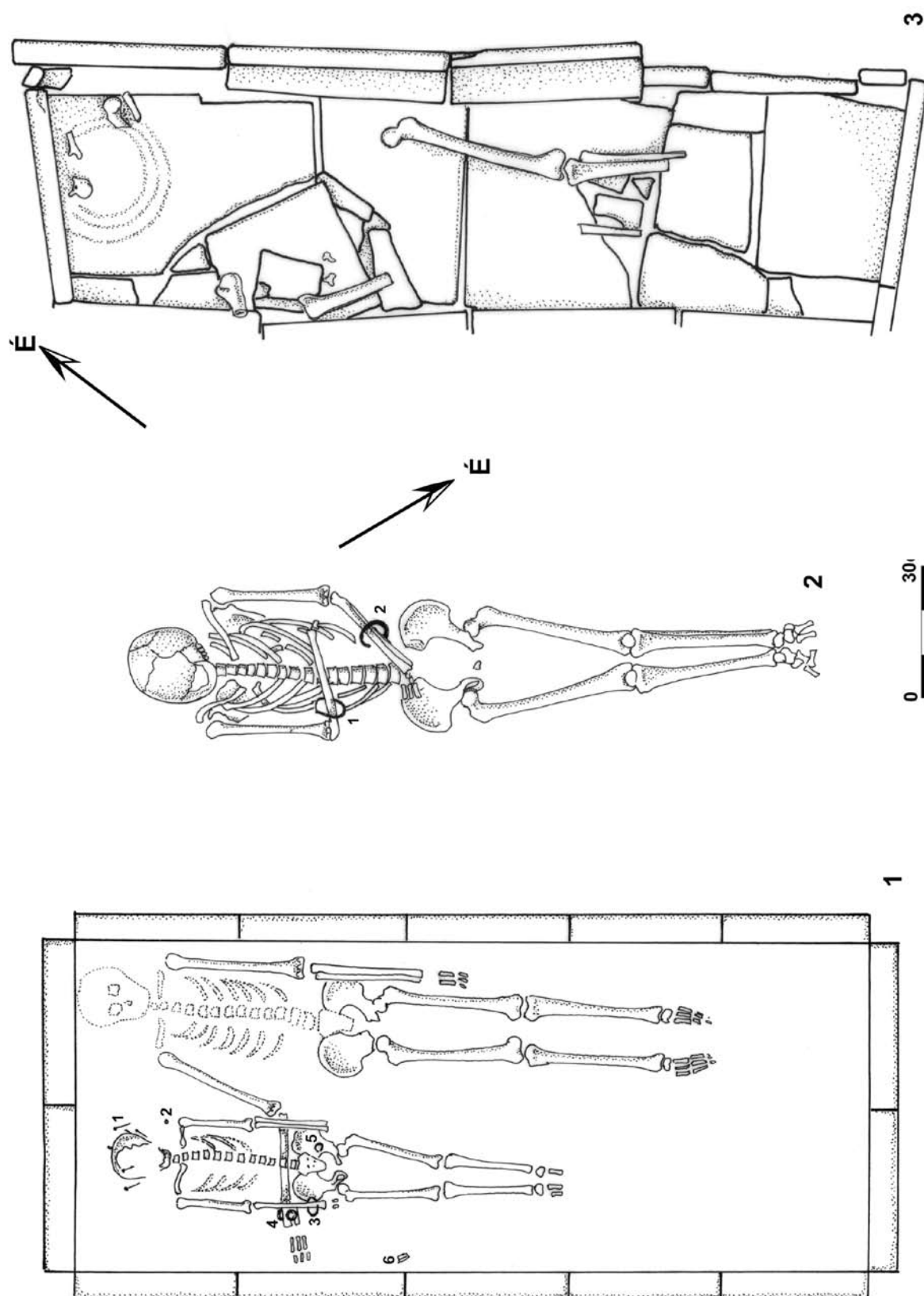
VIII. tábla. Ságvár – Tömlöchegy. M:1:1



IX. tábla. 1-5. Szólád – Major. 6-7. Tab – Dózsa György utca.  
1-2. M:1:1, 3-5. és 7. M:1:2, 6. M:1:3



X. tábla. 1. Szólád – Major. 2. Szántód – Szántódpusztá.  
M:1:2. 2. Sági 1983, 19. rajz után



XI. tábla. 1. Somogyszil – Csárdavölgyi-dűlő. 2. Nagyberki – Szalacska.  
3. Nagyberény – Fűzfa camping mellett



XII. tábla. Római kori temetők térképe

## Roman Cemeteries in County Somogy

PÉTER GERGELY NÉMETH

Roman Age barrow burials in co. Somogy begin at the turn of the 1<sup>st</sup> and 2<sup>nd</sup> centuries. The latest one was found in Barrow 1 at Somogyjád, dated to the last third of the 3<sup>rd</sup> century. Non-barrow burials begin in the 1<sup>st</sup> century with only scarce data for early cemeteries including Szólád-Major and Kapoly beginning in the 2<sup>nd</sup> century. 3<sup>rd</sup> century burials are also very poorly supported by data. Most cemeteries are dated to the 4<sup>th</sup> century, given that the bricks uncovered during field cultivation draw attention to the burial, leaving a better chance to survive. The cemetery at Zamárdi-Gépállomás published earlier reaches even over to the 5<sup>th</sup> century. A grave at Ságvár yielded a find from the second half of the 5<sup>th</sup> century. The graves at Ordacsehi belong to the Migration Period. Though a lot of old data are available,

they contain several uncertain factors, even the number of cemeteries is questionable in some cases. Thus the data we have about several cemeteries at Büssü may partly refer to one. The same applies to Szántód and Vörs, where the site map (Table XII) shows an uneven distribution of the cemeteries. It is uncertain whether it is the result of historical reasons or simply a lack of research. In the case of the grave finds delivered to the museum the issue arises that not all the objects may have been collected and if several graves had been uncovered, the grave goods may have been mixed up. The material published in the study may be a starting point, while new and full cemetery excavations in addition to the publication of further finds should bring about a significant change in what we know so far.